



الجمهورية التونسية

رئاسة الحكومة

الهيئة العامة لمراقبة المصاريف العمومية

التقرير السنوي لمراقبة المصاريف العمومية لسنة 2020

أكتوبر 2021

الفهرس

5 كلمة رئيسة الهيئة
7 شكر
9 فريق إعداد التقرير
11 المقدمة
13 - المحاور القارة
15 المحور الأول : إحصائيات نشاط الهيئة العامة لمراقبة المصاريف العمومية بعنوان سنة 2020
49 المحور الثاني: إحصائيات تنفيذ الميزانيات العمومية
81 المحور الثالث: احصائيات الصفقات العمومية بالوزارات والمؤسسات
115 المحور الرابع: متابعة وتقييم الإخلالات المسجلة بعنوان تصرف سنة 2020
153 المحور الخامس: مخرجات لمهمات الرقابة اللاحقة
179 المحور السادس : متابعة إرساء منظومة التصرف حسب الأهداف
205 المحور السابع : متابعة مآل التوصيات المنبثقة عن التقارير السابقة
235 المحور الثامن : اليقظة القانونية والترتيبية لسنة 2020 في مجال الإنفاق العمومي
245 - المحاور الخصوصية
247 المحور التاسع : تقييم نفقات صندوق 18-18 المتعلق بمجابهة وباء الكورونا
277 المحور العاشر : عقود دراسات البناء المدنية
309 المحور الحادي عشر : الصفقات بالتفاوض المباشر في إطار البرامج الاجتماعية
329 المحور الثاني عشر : تقييم التصرف في البرنامج الخصوصي للسكن الاجتماعي

افتتاحية رئيسة الهيئة العامة

لمراقبة المصاريف العمومية

يوصل سلك مراقبي المصاريف العمومية منذ ما يقارب الاحد عشرة (11) عقدا من الزمن عمله بكل عزم وثبات للمحافظة على صرف المال العام رغم كل التحديات والصعوبات التي تعترضه في بعض الأحيان نتيجة أزمات التصرف. ولعل من أهم ميزات هذا الهيكل التي رسخت مهامه وفرضت تواجده عبر التاريخ ممارسته لرقابة يتميز بالخصائص التالية:

رقابة شاملة وآلية فيما مضى:

لقد كان هذا الهيكل، على خلاف بعض الهياكل الأخرى التي انبثقت عنه لاحقا، يمارس رقابة آلية على كل ملزم وشاملة لمختلف فصول الميزانية بصفة مسبقة لعملية الصرف للتأكد من مطابقتها للفرض الذي رصدت من أجله.

رقابة معدلة حسب درجة المخاطر في الوقت الراهن:

لمؤتمة المهام الرقابية التي يضطلع بها مع التطور الحاصل في التصرف في المالية العمومية عبر إرساء نظام التصرف في الميزانية حسب الأهداف وما يحتمل من مسؤولية ومساءلة وهو ما يفرض تموقعا جديدا للهيئة في المسار الرقابي على الميزانية لينتهي المطاف الى اعتماد مقارنته جديدة تأخذ في الاعتبار جودة وسلامة نظام الرقابة الداخلية لهيكل التصرف كركيزة أساسية لضبط الرقابة المعدلة التي يمارسها المراقب على الميزانية.

رقابة قرب:

حيث ان تواجده القار وتواصله المنتظم بهياكل التصرف، خلافا لبقية الأجهزة الرقابية، يضفي خصوصية على طبيعة الرقابة التي يمارسها والتي تمكنه من: **مساندة هياكل التصرف** من خلال حوار التصرف الذي يتم فيه بدرجة أولى تصحيح المسارات غير القانونية و البحث عن بؤابر حلول للإشكالات المتعلقة بالتنسيق العادي لتصرف الهياكل كما يتم في مرحلة ثانية و عبر التنسيق المركزي و الجهوي و مجلس المنسقين

المحدثين بالهيئة التأسيس لفقہ قضاء حص تنزیل الاحکام القانونیه و الترتیبیه علی أرض الواقع لإيجاد الحلول للإشکالات التي تعترض المتصرفین أثناء ممارستهم لمهامهم لهذا الى جانب الدور الريادي الذي قد يلعبه المراقب كحريك لمصلحة العديد من الإشکالات الإجهادية التي تهم الشارع الثوری للقطاع أو الجهة.

الإصفاء إلى المتدخلين واصنافهم:

عند خرق المبادئ القانونية التي تنظم صرف الأموال العمومية ولعل اهم ما يجسم هذا المنحى بعث هيكل صلب الهيئة لتلقي نظام المتدخلين والبت فيه حماية لهم من كل تجاوز قد تقترفه بعض الأطراف.

كل هذه الميزات تساهم في تجويد تموقع الهيئة في المنظومة الوطنية لصرف الأموال الموضوعية على ذمة الهياكل العمومية التي تحت رقابتها لحماية من سوء التصرف وللإحاطة بالمتصرفين قصد مزيد التحكم في آليات إنفاق أموال المجموعة الوطنية.

غير أن ما سبقت الإشارة اليه لا يمكن ان يحجب ما يتعرض له هذا الهيكل من ضغوطات تسلط على المراقبين وأعاون المساندة أثناء اداء مهامهم باعتباره اول سد منيع ضد كل محاولة لتجاوز القانون في كثير من الأحيان. لذلك كلما كان هذا الهيكل محميا وقويا كلما كانت مساهمته في المحافظة على أموال المجموعة الوطنية أجمع.

وغير ما اختتم به هذه الافتتاحية قوله جل جلاله: "وَلْتَكُنْ مِنْكُمْ أُمَّةٌ يَدْعُونَ إِلَى الْخَيْرِ وَيَأْمُرُونَ بِالْمَعْرُوفِ وَيَنْهَوْنَ عَنِ الْمُنْكَرِ وَأُولَئِكَ هُمُ الْمُفْلِحُونَ". (الآية 104 من سورة آل عمران)

صدق الله العظيم

رئيسة الهيئة العامة لمراقبة المصاريف العمومية

كوثر ناجي

رسالة شكر

بمناسبة إصدار التقرير السنوي للهيئة العامة لمراقبة المصاريف العمومية لسنة 2020 فإنني أعتزم هذه الفرصة لأقدم جزيل الشكر لكل الفرق التي ساهمت في إعداد هذا التقرير السنوي من خلال انتقاء المحاور وإعدادها ومراجعتها والمصادقة عليها.

كما أشكر كل الأعوان والإطارات بمختلف مكاتب مراقبة المصاريف العمومية المركزية والجهوية لما بذلوه من جهد لجمع الإحصائيات والمعطيات الضرورية التي لا تشملها المنظومة الوطنية "أرب".

هذا ولا يفوتني أن انوه بالمجهود اليومي والمتواصل لمختلف الأعوان والإطارات لتفانيهم في أداء الرسالة النبيلة المناطة بعهدتهم.

وفق الله الجميع

رئيسة الهيئة العامة لمراقبة المصاريف العمومية
كوثر ناهي

فريق اعداد التقرير

فريق قيادة إعداد التقرير

الصفة	الرتبة	الإسم واللقب
رئيس فريق القيادة	مراقب عام للمصاريف العمومية	عادل غزّي
عضو فريق القيادة	مراقب عام للمصاريف العمومية	عبد اللطيف الولاني
عضو فريق القيادة	مراقب عام للمصاريف العمومية	قيس بن سالم

الصفة	الرتبة	الأسماء
رئيس لجنة القراءة	مراقب عام للمصاريف العمومية	توفيق العبيدي
عضو لجنة القراءة	مراقب عام للمصاريف العمومية	شهاب العبيدي
عضو لجنة القراءة	مراقب عام للمصاريف العمومية	رضا الدريدي

المنسق العام للتقرير

مراقب عام للمصاريف العمومية	محمد الجمعي الصخراوي
-----------------------------	----------------------

فريق تحرير المحاور :

المشرفون على إعداد المحاور	المحور	ع/ر
الجزء الأول : المواضيع القارة :		
محمد الصخراوي وليد عريف	إحصائيات نشاط الهيئة العامة لمراقبة المصاريف العمومية بعنوان سنة 2020	01
توفيق العبيدي صالح الجويني	إحصائيات تنفيذ الميزانيات العمومية	02

عادل غزي ايمان العباسي	إحصائيات الصفقات العمومية	03
وهبي الحامي	متابعة وتقييم الإخلالات المسجلة بعنوان تصريف سنة 2020	04
محمد أمين بلحاج عمر محمد الحرش	مخرجات مهمات الرقابة على التصرف العمومي	05
سندس السالبي	متابعة تقدم ارساء منظومة التصرف في الميزانية حسب الأهداف	06
معز الدريدي	متابعة مآل التوصيات المنبثقة عن التقارير السابقة	07
عبد اللطيف الولاني	اليقظة القانونية والترتيبية في مجال الإنفاق العمومي لسنة 2020	08
الجزء الثاني : المواضيع الخصوصية :		
سفيان بن حسن	تقييم نفقات صندوق 18-18 المتعلق بمجابهة وباء الكورونا	09
هيثم التليلي	عقود دراسات البناء المدنية	10
سلوى طيبة	الصفقات بالتفاوض المباشر في اطار البرامج الاجتماعية	11
مريم بن حسين	تقييم التصرف في برنامج السكن الاجتماعي	12

المقدمة

في نهاية كل سنة ادارية يتم اعداد تقرير طبقا لمقتضيات الفصل 19 من الأمر 2878 لسنة 2012 المتعلق بمراقبة المصاريف العمومية والذي ينصّ على أن " تحرر مصالح مراقبة المصاريف العمومية كل عام تقريرا شاملا يتعلق بتنفيذ الميزانية المنقضية تبين فيه نتائج عمليات الرقابة وتقديم الاقتراحات الهادفة لتحسين التصرف".

في هذا الاطار أعدت الهيئة العامة لمراقبة المصاريف العمومية التقرير السنوي لتصرف سنة 2020 الذي تضمن حوصلة أعمال 52 مكتب مركزي وجهوي لمراقبة المصاريف العمومية بالإضافة لنشاط الهيئة وهيكلها وحرصت الهيئة كالعادة على أن يتضمن التقرير بالإضافة للإحصائيات والمعطيات المفصلة للتصرف في المال العمومي، جملة من المقترحات والتوصيات التي أفرزتها أعمال الرقابة والتدقيق والتقييم في مجالات مختلفة

وقد تضمن التقرير عددا من المحاور القارة والخصوصية كالتالي :

الجزء الأول : المواضيع القارة :

- 01- نشاط الهيئة
- 02- تنفيذ الميزانيات
- 03- الصفقات
- 04- الاخلالات
- 05- مخرجات مهمات التفقد
- 06- متابعة ارساء التصرف حسب الأهداف
- 07- متابعة مال التوصيات في التقارير السابقة
- 08- اليقظة القانونية والترتيبية في سنة 2020

الجزء الثاني : المواضيع الخصوصية :

- 09- تقييم صندوق 18-18
- 10- عقود دراسات البنايات المدنية
- 11- الصفقات بالتفاوض المباشر في إطار البرامج الاجتماعية
- 12- تقييم برنامج السكن الاجتماعي

وتسعى الهيئة من خلال هذا التقرير الى المساهمة في :

- 1- توفير المعطيات الكافية لأصحاب القرار ومختلف المتصرفين المعنيين لتقييم تصرفهم ومقارنته مع الهياكل المماثلة لهم.
- 2- تقدير بعض مسارات الإنفاق التي رصدت لها اعتمادات هامة عبر التعريف بالإطار التشريعي والترتيبي الذي ينظمها وأساليب التصرف فيها واهم الاخلالات والاشكاليات المسجلة بالإضافة لجملة من المقترحات لحوكمتها .
- 3- تثمين الأعمال الرقابية المنجزة وتعميم نتائجها بما يفيد الهياكل الرقابية وهياكل التصرف،
- 4- تحسين أساليب التصرف والحد من المخاطر المصاحبة لأنشطة التصرف،

ومن جهة أخرى فان الهيئة العامة لمراقبة المصاريف العمومية عرفت في نهاية سنة 2019 وبداية سنة 2020 نقلة نوعية في مجالات تدخلها بإنجاز عدة مهمات تدقيق وتفقد لاحق منها ما برمجته الهيئة ومنها ما تم اقراره بطلب من أصحاب القرار وهياكل تصرف مختلفة وهو ما يمثل تحولا هاما في طبيعة رقابة الهيئة وتوجّها ملموسا نحو التفقد والتدقيق خاصة في ضوء إرساء قسم للتدقيق ضمن هياكلها بمقتضى الأمر عدد 612 لسنة 2019.

وكما عملت في نفس الوقت على تركيز الأقسام التالية وتفعيلها منذ بداية سنة 2020:

1. قسم الرقابة المركزية على المصاريف العمومية
2. قسم الرقابة الجهوية على المصاريف العمومية
3. قسم التقييم والتدقيق والتفقد
4. قسم التظلم وقبول الطعون

وهكذا فان سنة 2020 عرفت نشاطا مكثفا ومتنوعا رغم انعكاسات وباء الكورونا و الحجر الصحي و ما انجر عنه من تدابير صحية . حيث تم إسناد حوالي 500 ألف تأشيرة والمشاركة في اكثر من 04 الاف جلسة للجان مختلفة درست حوالي 15 الف ملف منها حوالي 1500 جلسة للجان مراقبة الصفقات و 08 الاف ملف صفقة، إلى جانب إنجاز عدة مهمات للتفقد والتدقيق كما ساهمت الهيئة في ابداء الراي في عدة مشاريع نصوص والإحالة مباشرة بعدة هياكل تصرف وبإمكانيات بشرية ومادية جد محدودة ما زالت تنتظر الدعم في ظل تواصل ارتفاع حجم العمل وتوسع مجالات تدخلها ولجوء أصحاب القرار وهياكل التصرف لطلب خدماتها.

ملاحظة :

إن المعطيات الإحصائية والمعلومات المقدمة في مختلف محاور التقرير هي إما مستخرجة من منظومات التصرف المعلوماتية وخاصة منها منظومة "أدب" أو صادرة عن مكاتب مراقبة المصاريف العمومية وبالتالي فهي تكتسي المصدقية الكافية والدقة اللازمة وحتى وإن وجدت بعض الاختلافات البسيطة أحيانا فإنها تبقى محدودة وغير مؤثرة في المنحى العام وتعود أساسا لتباين فترة الإحصاء أو التقريب بالزيادة أو النقصان (Arrondissement)

المحاور القارة

المحور الأول :

إحصائيات نشاط الهيئة العامة لمراقبة المصاريف العمومية

يتعلق هذا المحور باستعراض نشاط الهيئة العامة لمراقبة المصاريف العمومية وأهم أعمالها خلال سنة 2020 من خلال

المعطيات التالية:

- 1- الإحصائيات المتعلقة بإسناد التأشير،
- 2- إحصائيات مشاركة مراقبي المصاريف في لجان مراقبة الصفقات العمومية،
- 3- إحصائيات مشاركة مراقبي المصاريف في لجان أخرى غير لجان مراقبة الصفقات.
- 4- إحصائيات أنشطة وأعمال أخرى لمراقبي المصاريف
- 5- نشاط رئاسة الهيئة العامة لمراقبة المصاريف ومجلسها وهيكلها

1- الإحصائيات المتعلقة بإسناد التأشير

1-1 إحصائيات الميزانيات الخاضعة لمراقبة المصاريف العمومية :

بلغ عدد الميزانيات الخاضعة لمراقبة المصاريف العمومية في سنة 2020 حسب قانون المالية لسنة 2020 وإحصائيات

المكاتب الجهوية والمركزية 3219 ميزانية عمومية تتوزع كما يلي :

المجموع العام للميزانيات	عدد الميزانيات بالمكاتب الجهوية	عدد الميزانيات بالمكاتب المركزية	الهيكل / عدد الميزانيات الخاضعة لمراقبي المصاريف
30	0	30	المهمات (بالوزارات سابقا أو ما يوازنها)
228	194	34	الإدارات الجهوية - ميزانيات مفوضة-
24	24	0	المجالس الجهوية
350	350	0	البلديات الخاضعة للرقابة - مستعملة لأدب-
906	766	140	المؤسسات العمومية المستعملة لأدب
1681	1513	168	المؤسسات العمومية المتصرفة يدويا
3219	2847	372	المجموع

* يقصد بما يوازنها رئاسة الجمهورية ورئاسة الحكومة ومحكمة المحاسبات والمجلس الأعلى للقضاء هذا وخضعت ميزانية مجلس نواب الشعب إلى تأشير

مراقبة ميزانية المصاريف إلى حدود نهاية جويلية 2020.

بلغ عدد المؤسسات العمومية الملحقة ميزانياتها ترتيبيا بميزانية الدولة طبقا لقانون المالية لسنة 2020 عدد 2587 مؤسسة مقابل 2595 مؤسسة خلال سنة 2019 وتستأثر وزارة التربية بالنصيب الأكبر منها بـ 1563 مؤسسة تتمثل أساسا في مؤسسات التعليم الثانوي (583 مؤسسة) ومؤسسات المرحلة الثانية من التعليم الأساسي (939 مؤسسة) التي تتصرف يدويا في ميزانياتها وتلها وزارة التعليم العالي والبحث العلمي بـ 349 مؤسسة منها 346 مؤسسة تعليم عالي و3 مؤسسات بحث علمي ثم وزارة الصحة بـ 215 مؤسسة.

وتتوزع المؤسسات العمومية (الميزانيات) بين وزارات الإشراف وفقا لقانون المالية عدد 78 لسنة 2019 كما يلي :

عدد المؤسسات الملحقة ميزانياتها ترتيبيا بميزانية الدولة

عدد المؤسسات	هيكل الإشراف
2	رئاسة الجمهورية
6	رئاسة الحكومة
1	وزارة الوظيفة العمومية وتحديث الإدارة والسياسات العمومية
45	وزارة الدفاع الوطني
15	وزارة الداخلية
42	وزارة العدل
1	وزارة الشؤون الخارجية
3	وزارة الشؤون المحلية والبيئة
2	وزارة الشؤون الدينية
2	وزارة المالية
1	وزارة أملاك الدولة والعقارية
94	وزارة الفلاحة والموارد المائية والصيد البحري
2	وزارة التجارة
2	وزارة تكنولوجيايات الاتصال والاقتصاد الرقمي
1	وزارة السياحة والصناعات التقليدية
2	وزارة التجهيز والإسكان والتهيئة الترابية
65	وزارة الشؤون الثقافية
76	وزارة شؤون الشباب والرياضة
50	وزارة المرأة والأسرة والطفولة وكبار السن
215	وزارة الصحة
49	وزارة الشؤون الاجتماعية

عدد المؤسسات	هيكل الإشراف	
1563	وزارة التربية	25
349	وزارة التعليم العالي والبحث العلمي	26
2587	العدد الجملي (*)	

2-1 إحصائيات نشاط إسناد التأشيرة :

قامت المكاتب المركزية والجهوية لمراقبة المصاريف العمومية حسب البيانات المجمعة في بداية سنة 2021 بإسناد حوالي 500 ألف تأشيرة. منها 455 ألف تأشيرة آلية ويدوية على اقتراحات تعهد بنفقة أو اقتراح إلغاء نفقة توزعت كالتالي:

- 387 ألف تأشيرة في إطار التصرف الآلي للميزانيات على منظومة "أدب".

- 68 ألف تأشيرة في إطار التصرف اليدوي للميزانيات.

وتوزع عدد التأشيريات حسب الهياكل وعناوين الميزانية كما يلي:

توزيع التأشيريات حسب الهياكل وعناوين الميزانية

جملة التأشيريات		العنوان 4 و3		العنوان الثاني		العنوان الأول		الهيكل العمومي
النسبة في جملة في العنوان الأول	العدد	النسبة في جملة في العنوان الأول	العدد	النسبة في جملة في العنوان الثاني	العدد	النسبة في جملة في العنوان الأول	العدد	
%38,65	176069	%100	3711	%7,87	2711	%40,65	169647	الوزارات (مركزي ومفوض)
%911,89	130637	%0,00	0	%49,16	16925	%27,25	113712	المؤسسات العمومية (التأشيريات على منظومة أدب)
%3,15	14326	%0,00	0	%25,77	8870	%1,31	5456	المجالس الجهوية
%14,60	66499	%0,00	0	%17,20	5920	%14,51	60579	البلديات
%85,08	387531	%100	3711	%100	34426	%83,71	349394	جملة التأشيريات الآلية على «أدب»
%14,92	67969	%0,00	0	%0,00	0	%16,29	67969	التأشيريات على تعهدات يدوية
%100	455500	%0	3711	%100	34426	%100	417363	الجملة العامة للتأشيريات آلية ويدوية

المصدر: منظومة "أدب" وتقارير مكاتب مراقبة المصاريف العمومية.

علما وأنه لم يتم احتساب عمليات رفض التأشيرة أو إرجائها من جملة التأشيريات المسندة.

كما توزعت بقية التأشيريات المقدرة ب 40 ألف كما يلي :

- 29 ألف تأشيرية على البطاقات البيانية وبطاقات تجميد الاعتمادات وبطاقات ملاحق الأختام النهائية وبطاقات الملاحق للصفقات.

- 2575 تأشيرية على بطاقات تجميد اعتمادات المهمات بالخارج وبطاقات تسوية المهمات بالخارج وعرفت هذه التأشيريات تراجعاً هاماً مقارنة بسنة 2019 (10695 تأشيرية) تبعاً للقيود التي فرضت على السفر بسبب جائحة "الكورونا" العالمية

- 3829 تأشيرية على مقررات اسناد سيارات مصلحة للاستعمال بصفة ثانوية للأغراض الشخصية وبالتالي 3829 تأشيرية على تقرير معلل للإسناد.

- 361 تأشيرية على تراخيص كراء محلات ومقرات.

- 244 تأشيرية على تراخيص تركيز خطوط هاتفية

- 350 تأشيرية على قرارات وكالات دفعوعات.

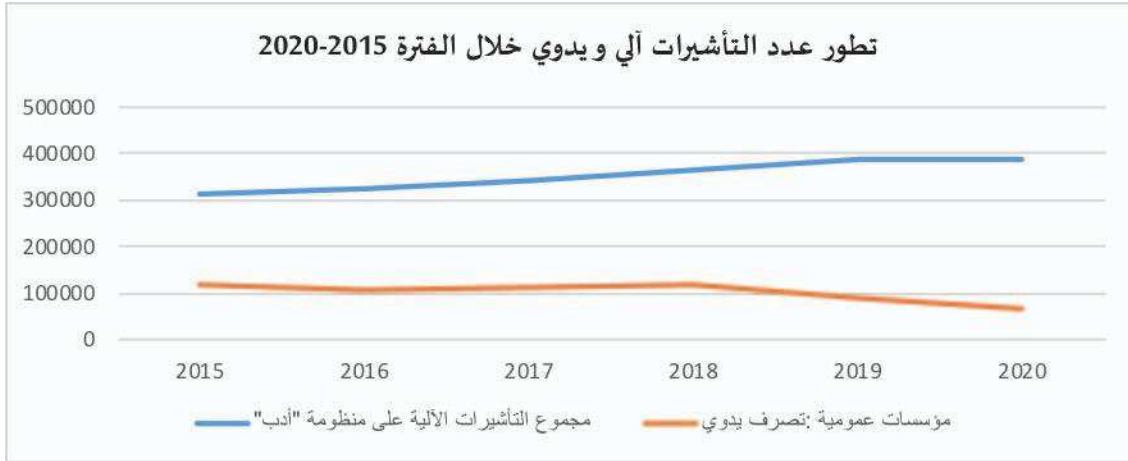
1-2-1 إحصائيات إسناد التأشيريات على التعهد بالنفقات:

1- توزيع عدد التأشيريات حسب الهياكل العمومية وتطورها :

تطور عدد التأشيريات المسندة خلال الفترة 2015-2020 كالتالي:

عدد التأشيريات المسندة خلال سنة						الهيكل العمومي
2020	2019	2018	2017	2016	2015	
176069	156280	149696	130615	119193	116981	الوزارات (الإدارات المركزية والإدارات المفوضة) *
130637	141502	135677	130695	130120	124228	المؤسسات العمومية (التأشيريات الآلية على منظومة أدب)
14326	16819	17831	20029	21776	21189	المجالس الجهوية
66499	72566	64733	58581	51942	53720	البلديات
387531	387167	367937	339920	323031	316118	مجموع التأشيريات الآلية على منظومة "أدب"
67969	88078	114848	111400	108618	115218	مؤسسات عمومية: تصرف يدوي
455500	475245	482785	451320	431649	431336	الجملة العامة للتأشيريات المسندة

المصدر: منظومة "أدب" وتقارير مكاتب مراقبة المصاريف العمومية.



عرفت سنة 2020 تقلص عدد التأشيرآت اليدوية مقابل استقرار عدد التأشيرآت الآلية المسندة.

كما تبرز منظومة " أدب " أنّ عدد التأشيرآت المسندة خلال الفترة التكميلية بعد انقضاء السنة المالية 2020 بلغ 7142 تأشيرأة وهو ما يمثل 1.87% من العدد الجملي للتأشيرآت المسندة بعنوان سنة 2020 وهي نسبة محدودة مقارنة بسنة 2019 (10.29%) ويمكن أن يفسر ذلك بتقليص مدة الفترة التكميلية الممنوحة

توزيع التأشيرآت المسندة على منظومة " أدب " خلال الفترة التكميلية للسنة المالية 2020

عدد التأشيرآت المسندة سنة 2020	النسبة من مجموع 2020	عدد التأشيرآت المسندة خلال الفترة التكميلية	عدد التأشيرآت المسندة إلى غاية 2020 - 12-31	الهيكل العمومي
176069	1,84%	3234	172835	الإدارات المركزية والإدارات المفوضة
130637	1,67%	2178	128459	المؤسسات العمومية
14326	3,64%	522	13804	المجالس الجهوية
66499	1,82%	1208	65291	البلديات
387531	1,84%	7142	380389	مجموع التأشيرآت الآلية على منظومة " أدب "

- توزيع عدد التأشيرآت الآلية حسب عناوين الميزانية وصيغ التعهد والهيكل :

يستأثر العنوان الأول بنسبة 96% من جملة عدد التأشيرآت الآلية وذلك لارتباطه بميزانية التصرف التي تحتم على أمري الصرف اقتراح عدد كبير من التعهدات في إطار التأجير او لإنجاز شرايات أو أعمال تصرف أخرى بمبالغ محدودة في عديد الأحيان.

ومن خلال الإحصائيات التالية لصيغ التعهد حسب الهيكل والعناوين يتبين أنّ التعهد. في إطار التأجير هو الصيغة الأكثر استعمالا من حيث العدد بنسبة 45% يليه بعد ذلك التعهد العادي بنسبة 28%.

- توزيع التأشيرات المسندة للإدارات المركزية والإدارات المفوضة حسب صيغ التعهد في إطار منظومة "أدب"

عدد التأشيرات					صيغة للتعهد	صيغة التعهد
النسبة	المجموع	العنوان 3 و4	عنوان 2	عنوان 1		
%5,64	9937	454	945	8538	في إطار صفقة	إجمالي
%9,12	16053	784	0	15269	تدخل أو منحة	
%45,57	80226	9	0	80217	تأجير	تأجير
%21,25	37411	2081	1766	33564	نفقات فردية	عادي
%2,63	4637	63	0	4574	نفقة جماعية	
%4,33	7626	264	0	7362	في إطار وكالة دفعوعات	
%4,26	7505	13	0	7492	احتياطي	احتياطي
%7,20	12674	43	0	12631	أخرى (*)	
%100,00	176069	3711	2711	169647	الجملة	

(*) تعهد بنفقة في إطار اعتمادات محالة للمجالس الجهوية وللمؤسسات العمومية.

المصدر: منظومة "أدب"

من خلال هذه المعطيات يتضح ما يلي :

- تمثل التأشيرات المسندة في العنوان الأول 96 % من عدد التأشيرات الجمالية المسندة خلال سنة 2020 وهو ما يمثل

65% من القيمة الجمالية للمبالغ المؤشر عليها على منظومة "أدب"

أما توزيع مبالغ التأشيرات حسب صيغ التعهد فكانت كما يلي :



- توزيع عدد التأشيريات المسندة للمؤسسات العمومية المدرجة بمنظومة "أدب" حسب صيغ التعهد

عدد التأشيريات				صيغة للتعهد	صيغة التعهد
النسبة	الجملة	عنوان 2	عنوان 1		
8,63%	11270	2550	8720	في إطار صفقة	إجمالي
2,96%	3862	94	3768	تدخل أو منحة	
9,25%	12088	0	12088	تأجير	تأجير
37,19%	48588	9399	39189	نفقات فردية	عادي
5,60%	7315	2402	4913	نفقة جماعية	
9,41%	12295	189	12106	في إطار وكالة دفعوعات	
26,89%	35125	2240	32885	احتياطي	احتياطي
0,07%	94	51	43	أخرى (*)	أخرى
%100,00	130637	16925	113712		الجملة

المصدر: منظومة "أدب"

(*) تعهد بنفقة في إطار اعتمادات محالة للمجالس الجهوية .

- توزيع عدد التأشيريات المسندة للمجالس الجهوية- حسب صيغ التعهد

عدد التأشيريات				صيغة للتعهد	صيغة التعهد
النسبة	المجموع	عنوان 2	عنوان 1		
11,86%	1699	1526	173	في إطار صفقة	إجمالي
3,17%	454	16	438	تدخل أو منحة	
10,34%	1482	0	1482		تأجير
60,99%	8738	6843	1895	نفقة فردية	عادي
4,06%	581	408	173	نفقة جماعية	
3,90%	558	21	537	في إطار وكالة الدفعوعات	
5,65%	810	52	758	احتياطي	احتياطي
0,03%	4	4	0	أخرى (*)	أخرى
100,00%	14326	8870	5456		الجملة

المصدر: منظومة "أدب"

- توزيع عدد التأشيرات المسندة للبلديات حسب صيغ التعهد

عدد التأشيرات				الصيغة الفرعية للتعهد	صيغة التعهد
النسبة	الجملة	عنوان 2	عنوان 1		
4,33%	2880	848	2032	في إطار صفقة	اجمالي
2,93%	1951	1	1950	تدخل أو منحة	
38,64%	25697	0	25697	تأجير	تأجير
28,65%	19051	4823	14228	نفقة فردية	عادي
1,34%	891	206	685	نفقة جماعية	
4,82%	3203	1	3202	في إطار وكالة الدفعات	
19,28%	12818	33	12785	احتياطي	احتياطي
0,012%	8	8	0	أخرى (*)	أخرى
100,00%	66499	5920	60579	الجملة	

المصدر: منظومة " أدب "

2-2 - إحصائيات التأشير على مقررات إسناد السيارات :

قامت مكاتب مراقبة المصاريف على المستوى المركزي والجهوي بالتأشير على إسناد 3773 مقرا لاستعمال سيارة مصلحة بصفة ثانوية لأغراض شخصية خلال سنة 2020 منها 133,6 مقرر على المستوى المركزي و 2437 مقرر على المستوى الجهوي.

المكاتب	على المستوى المركزي (انظر ملحق عدد 1)	على المستوى الجهوي (انظر ملحق عدد 2)	العدد الجملي المؤشر عليها
عدد مقررات الترخيص في استعمال سيارات المصلحة لأغراض شخصية المؤشر عليها سنة 2020	1336	2437	3773
النسبة	%35.41	%64.59	100,0%

توزيع العدد الجملي لمقررات اسناد سيارات المصلحة مع الاستعمال الشخصي المؤشر عليها سنة 2020



3-2-1 إحصائيات التأشير على تراخيص كراء المحلات :

تمّ التأشير سنة 2020 على 371 ترخيص كراء وتوزعت هذه التأشيريات كما يلي:

توزيع العدد الجملي لتراخيص الكراء حسب المكاتب المركزية والجهوية

المكاتب	على المستوى المركزي (انظر ملحق عدد 3)	على المستوى الجهوي (انظر ملحق عدد 04)	العدد الجملي للتأشيريات
عدد التأشيريات لإبرام الكراءات	37	334	371
النسبة	10%	%90	100,0%

المصدر: الإحصائيات الصادرة عن المكاتب الجهوية والمركزية

4-2-1 إحصائيات التأشير على تراخيص تركيز الخطوط الهاتفية خلال سنة 2020:

أسندت مكاتب مراقبة المصاريف العمومية سنة 2020 حوالي 244 ترخيصا لتركيز خطوط هاتفية تركزت في الجهات بـ 64

ترخيص مقابل 180 ترخيص على المستوى المركزي.

العدد الجملي للتراخيص	بالمكاتب الجهوية	بالمكاتب المركزية	عدد تراخيص تركيز الخطوط الهاتفية
244	64	180	
100,0%	26,3%	73,7 %	النسبة

5-2-1 إحصائيات التأشير على بطاقات تجميد الاعتمادات وتسوية المهمات بالخارج:

تم خلال سنة 2020 اسناد 2575 تأشير على بطاقات تجميد الاعتمادات للمهمات بالخارج أو تسويتها من قبل مختلف

مكاتب مراقبة المصاريف العمومية وتوزع كما يلي :

الجملة	المكاتب الجهوية (انظر ملحق عدد 6)	المكاتب المركزية (انظر ملحق عدد 5)	الجملة
1323	78	1245	عدد التأشيريات على بطاقات تجميد اعتمادات المهمات
1252	436	816	عدد التأشيريات على بطاقات تسوية المهمات المنجزة
2575	514	2061	الجملة

وللاطلاع على تفاصيل هذه التأشيريات على المستويين المركزي والجهوي يرجى مراجعة الملاحق عدد 05 و 06

6-2-1 إحصائيات التأشيريات المتعلقة بوكالات الدفوعات :

بلغ عدد التأشيريات على قرارات اسناد تسبقة لفائدة وكلاء الدفوعات 350 تأشير على قرارات ختم الوكالات 09

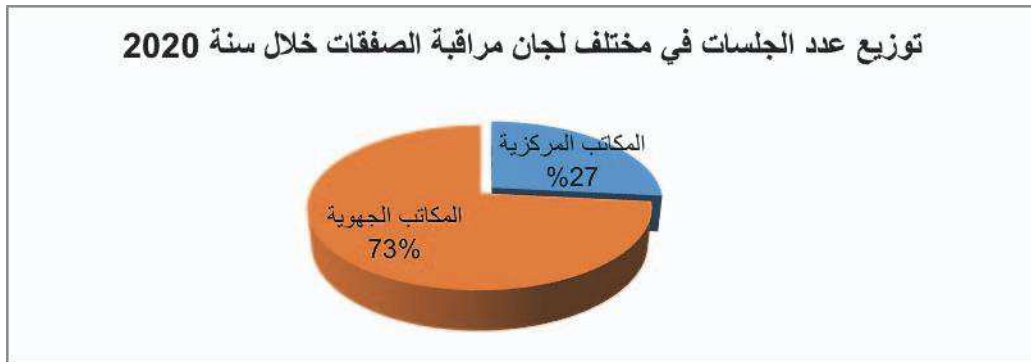
تأشيريات على المستوى المركزي: (انظر ملحق عدد 7 انظر ملحق عدد 08)

2- إحصائيات مشاركة مراقبي المصاريف في لجان مراقبة الصفقات العمومية :

1-2 إحصائيات المشاركة في جلسات لجان مراقبة الصفقات

شارك مراقبو المصاريف العمومية خلال سنة 2020 في 1536 جلسة للجان مراقبة الصفقات العمومية مقابل 1928 جلسة خلال سنة 2019 في حين بلغ عدد الملفات المدروسة في إطار لجان الصفقات سنة 2020 عدد 7908 ملف مقابل 7634 ملف تمت دراستها سنة 2019 موزعة كالتالي :

العدد الجملي	بالمكاتب الجهوية	بالمكاتب المركزية	
1536	1127	409	عدد الجلسات مختلف لجان مراقبة الصفقات
7908	5374	2534	عدد الملفات المدروسة في إطار لجان الصفقات



أ- على المستوى المركزي :

توزيع عدد جلسات لجان الصفقات التي حضرها مراقبو المصاريف حسب اللجان				
العدد الجملي للجلسات	لجان اخرى	اللجان الخاصة	اللجان الوزارية	اللجان العليا
409	30	39	289	51

ب- على المستوى الجهوي

توزيع عدد جلسات لجان الصفقات التي حضرها المراقبون حسب اللجان							
الجملة	اللجان الداخلية بالجامعات	اللجان الداخلية بمندوبيات التربية	اللجان الداخلية بمندوبيات الفلاحة	البلدية	الجهوية	الوزارية	اللجان العليا
1127	50	192	168	92	604	0	21

2-2 إحصائيات الملفات التي عالجها مراقبو المصاريف العمومية في إطار لجان مراقبة الصفقات العمومية:

• على المستوى المركزي :

أ- توزيع عدد الملفات حسب اللجان:

العدد الجملي للملفات	لجان الجامعات	اللجان الخاصة	اللجان الوزارية	اللجان العليا للصفقات	لجان الصفقات
2534	18	499	1936	81	عدد الملفات
100%	1%	20%	76%	3%	النسبة

أ- توزيع العدد الجملي للملفات حسب طبيعة الملف:

اجمالي الملفات دون اعتبار اللجان الخاصة	اللجنة الخاصة	اللجان الوزارية	اللجان العليا	اللجان
102	499	84	18	ملفات الاعلام بالمخططات التقديرية
766		720	46	ملفات تقارير تقييم العروض
228		218	10	ملاحق الصفقات
440		436	4	ملفات ابرام صفقات بالتفاوض المباشر
15		15	0	الاعلام بفسخ الصفقات
372		370	2	ملفات الختم النهائي
4		4	0	ملفات التظلم والظعون
90		89	1	ملفات ومذكرات اخرى
2534		499	1936	81

• على المستوى الجهوي :

ب- توزيع عدد الملفات حسب اللجان:

العدد الجملي للملفات الصفقات	لجان الجامعات	اللجان البلدية	اللجنة الداخلية لمندوبية التربية	اللجنة الداخلية لمندوبية الفلاحة	اللجان الجهوية للصفقات	اللجان الوزارية للصفقات	اللجان العليا للصفقات
5232	-	150	636	671	3763	-	12

أ- توزيع العدد الجملي للملفات حسب طبيعة الملف:

المجموع	عدد الملفات المعروضة على						اللجان
	اللجان الداخلية		اللجان البلدية	اللجان الجهوية	اللجان الوزارية	اللجان العليا	
	مندوبية التربية	مندوبية الفلاحة					
242	20	30	20	169	3	0	ملفات الاعلام بالمخططات التقديرية
2146	223	313	93	1506	-	11	ملفات تقارير تقييم العروض
774	81	68	31	569	25	0	ملاحق الصفقات
87	2	9	6	70	-	0	ملفات ابرام صفقات بالتفاوض المباشر
114	11	23	-	80	-	0	الاعلام بفسخ الصفقات
1584	266	213	-	1104	-	1	ملفات الختم النهائي
27	2	1	-	24	-	0	ملفات التظلم والطعون
271	17	13	-	241	-	0	ملفات ومذكرات اخرى
5245	622	670	150	3763	28	12	اجمالي الملفات

3- إحصائيات مشاركة مراقبي المصاريف العمومية خلال سنة 2020 في لجان أخرى غير لجان مراقبة الصفقات

طبقا لعدة نصوص ترتيبية فإن مراقبي المصاريف يشاركون في عدة لجان غير لجان مراقبة الصفقات ومن أهمها:

- اللجان الفنية لإسناد التمويل العمومي

- اللجان الطبية

- لجان الانتدابات

وقد بلغ عدد الجلسات التي حضرها مراقبي المصاريف في إطار هذه اللجان قرابة 1600 جلسة تركزت أساسا بالجهات حيث بلغ حوالي عددها 1200 جلسة على المستوى الجهوي وأكثر من 400 جلسة على المستوى المركزي وتتوزع هذه الجلسات كالآتي:

اللجان	عدد الجلسات بالمكاتب المركزية	عدد الجلسات بالمكاتب الجهوية	جملة عدد الجلسات	عدد الملفات المدروسة بالمكاتب المركزية	عدد الملفات المدروسة بالمكاتب الجهوية	جملة الملفات
اللجان الفنية للتمويل العمومي	368	1103	1471	1345	5515	6860
اللجان الطبية	0	48	48	0	360	360
لجان الانتدابات	0	32	32	0	53	53
لجان أخرى (*)	23	26	49	-	-	-
الجملة	391	1209	1600	1345	5928	7273

(*) لجان أخرى (اللجان الاستشارية، لجان التثبيت، لجان اللزمات لجان متابعة المشاريع، جلسات حوار التصرف/جلسات تقييمية وتنسيقية لإرساء أنظمة الرقابة الداخلية / تجاوز بعض الإشكاليات).

وقد بلغ عدد الملفات المدروسة في إطار هذه الجلسات حوالي 07 آلاف ملف حيث استأثرت المكاتب الجهوية بنسبة ناهزت الـ 80% من جملة الملفات المدروسة.

4- إحصائيات الأنشطة الأخرى لمراقبي المصاريف العمومية

لم تقتصر أنشطة مراقبي المصاريف على إسناد التأشير وحضور اللجان وإنما امتدت إلى مهام أخرى وهي بالأساس :

- عضوية مجالس الإدارة بالمنشآت والمؤسسات العمومية التي لا تكتسي صبغة إدارية.
- عضوية المجالس العلمية.
- رقابة الدولة بصفة غير متفرغة.
- التكوين.
- التفقد والتدقيق
- المشاركة بالترقيات

وفيما يلي حوصلة لتوزيع مراقبي المصاريف على هذه الأعمال والمهام في سنة 2020 :

المهام	عدد المراقبين المعيّنين بالمكاتب المركزية	عدد المراقبين المعيّنين بالمكاتب الجهوية	الجملة
عضوية مجالس الإدارة/المؤسسة	7	11	18
عضوية المجالس العلمية	2	0	2
مهام مراقب دولة غير متفرغ	8	20	28
مهام التفقد والتدقيق	24	27	51
الجملة	41	58	99

المصدر: الإحصائيات الصادرة عن المكاتب المركزية والجهوية

ويلاحظ من خلال المعطيات المتوفرة ارتفاع عدد المراقبين المشاركين في مهام التفقد والتدقيق مقارنة بالسنوات الفارطة وتتنزل هذه المهام في إطار التمشي الجديد الذي اعتمده الهيئة بداية من سنة 2019.

كما تولى مراقبو المصاريف المشاركة في عدة أنشطة كالندوات والتربصات وفقا للتوزيع التالي :

الجملة	المكاتب الجهوية	المكاتب المركزية	النشاط
47	25	22	حضور ندوات وملتقيات من طرف المراقبين
37	21	16	المشاركة في دورات تكوينية
0	0	0	المشاركة في التربصات
84	46	38	جملة الأنشطة

المصدر: الاحصائيات الصادرة عن المكاتب المركزية والجهوية

وفي نفس السياق أمن مراقبو المصاريف جملة من أنشطة التكوين لفائدة الهياكل العمومية توزعت كما يلي:

الجملة	المكاتب الجهوية	المكاتب المركزية	معطيات أنشطة التكوين/ المكاتب
31	14	17	عدد المراقبين المنشطين
1198	424	774	عدد المستفيدين من التكوين
276	89	187	عدد الهياكل المستفيدة من التكوين
56	24	32	عدد أنشطة التكوين
84	32	52	جملة عدد أيام أنشطة التكوين

المصدر: الاحصائيات الصادرة عن المكاتب المركزية والجهوية

5- نشاط رئاسة الهيئة العامة لمراقبة المصاريف وهياكلها :

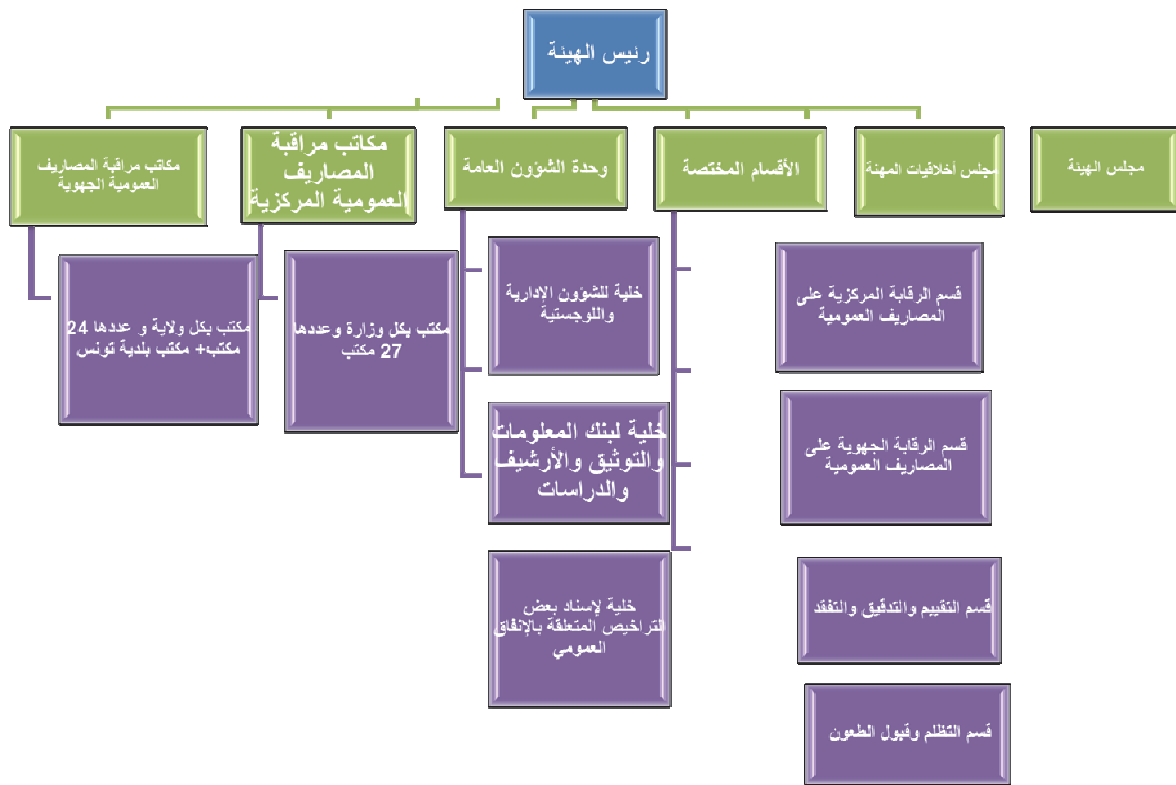
ضبط الامر عدد 1683 لسنة 2012 المؤرخ في 22 اوت 2012 المتعلق بالنظام الاساسي الخاص بسلك مراقبة المصاريف العمومية برئاسة الحكومة كما تم تنقيحه واتمامه بالامر عدد 612 لسنة 2019 المؤرخ في غرة جويلية 2019 - تنظيم الهيئة العامة لمراقبة المصاريف العمومية وانشطتها ومهامها.

كما نظم الامر عدد 2878 لسنة 2012 بتاريخ 19 نوفمبر 2012، المتعلق بضبط مشمولات ومهام الهيئة العامة لمراقبة المصاريف العمومية اجراءات الرقابة وطرق ممارستها طبقا للصيغ المفصلة بقرارات رئيس الحكومة بتاريخ 25 نوفمبر 2013 المتعلق بضبط اجراءات البرمجة السنوية للنفقات والتأشير عليها بالنسبة للوزارات المعنية بالتجارب النموذجية لنظام التصرف في الميزانية حسب الأهداف، و بتاريخ 07 أفريل 2014 المتعلق بضبط شروط وقواعد الرقابة المعدلة الممارسة من قبل مراقبي المصاريف العمومية على الوزارات المعنية بالتجارب النموذجية لنظام التصرف في الميزانية حسب الأهداف.

وتم خلال سنة 2020 إتمام تركيز هياكل الهيئة ومباشرتها لمهامها وذلك تطبيقا لما جاء به الأمر حكومي عدد 612 لسنة 2019 المؤرخ في 1 جويلية 2019 المتعلق بتنقيح وإتمام الأمر عدد 1683 لسنة 2012 المؤرخ في 22 أوت 2012 المتعلق بضبط النظام الأساسي الخاص بأعوان سلك مراقبة المصاريف العمومية برئاسة الحكومة. وسيتم فيما يلي بيان أنشطة مختلف هذه الهياكل ومخرجات أعمالها خلال سنة 2020.

2-5 التنظيم الهيكلي والإطار البشري للهيئة العامة لمراقبة المصاريف العمومية:

التنظيم الهيكلي الجديد للهيئة العامة لمراقبة المصاريف العمومية



2-5 الإطار البشري :

يتوزع الاعوان بمختلف أصنافهم على الرتب التالية :

توزيع الإطارات والأعوان بين المكاتب المركزية والجهوية

الرتب	المكاتب المركزية	المكاتب الجهوية	العدد الجملي	النسبة من المجموع العام
مراقب عام	13	13	26	10.08
مراقب رئيس	9	11	20	7.75
مراقب أول	12	10	22	8.52
مراقب	15	24	39	15.12

النسبة من المجموع العام	العدد الجملي	المكاتب الجهوية	المكاتب المركزية	الرتب
21.32	55	45	10	مساعد مراقب
6.20	16	11	5	ملحق مراقبة
7.75	20	17	3	كاتب مراقبة
3.10	8	8	0	مستكتب مراقبة
1.55	4	3	1	متصرف مستشار
3.87	10	8	2	متصرف
1.55	2	2	0	محلل
	2	0	2	واضع برامج
2.32	6	5	1	سلك إداري مشترك
10.85	28	23	5	العملة
100	258	180	78	المجموع
-	118	67	51	الأعوان الذين يباشرون إسناد التأشير
-	45.73	37.22	65.38	النسبة مقارنة بمجموع الأعوان

3-5 أنشطة هياكل الهيئة

1- نشاط مجلس الهيئة

تناولت اجتماعات مجلس الهيئة البالغ عددها 04 اجتماعات بالأساس المسائل المتعلقة بمتابعة تسيير مختلف المكاتب المركزية والجهوية والمسائل المتعلقة بتوجهات الهيئة وبرامجها خلال سنة 2020 على غرار :

- بلورة استراتيجية الهيئة بعنوان سنة 2020 وبرنامج عملها.
- متابعة برنامج الرقابة والتفقد بعنوان 2019 واقتراح بعض المجالات بخصوص برنامج سنة 2020.
- ضبط برنامج الرقابة والتفقد للهيئة لسنة 2020 والمصادقة على دليل إجراءات الرقابة والتدقيق.
- تقديم بعض التصورات من قبل رؤساء الأقسام بخصوص قسم الرقابة المركزية على المصاريف العمومية و قسم الرقابة الجهوية على المصاريف العمومية وقسم التظلم وقبول الطعون ومجلس أخلاقيات المهنة.
- النظر في بعض المواضيع المستجدة على عمل الهيئة

2- نشاط مجلس المنسقين :

- عقد المجلس 05 اجتماعات خلال سنة 2020 ونظر في 45 ملف تضمنت عدة مواضيع مشتركة بين المكاتب والتي تستوجب الدرس والتنسيق لتباين المواقف ووجهات النظر إزاءها.

وقد شملت المواضيع المدروسة المحاور التالية بالخصوص :

- إسناد التمويل العمومي لفائدة وداديات الأعوان بعنوان المساعدات الاجتماعية.
- الأحكام الصادرة ضمن مجلة الجماعات المحلية الجديدة لسنة 2018 حول تطبيق مقتضيات الفصل 164 من مجلة الجماعات المحلية بخصوص عدم اخضاع نفقات الجماعات المحلية لتأشيرة مراقبة المصاريف العمومية.
- الإشكالات الخاصة بوزارة الشؤون الثقافية (صفقات إقامة التظاهرات الثقافية والتبادل الثقافي ببعض الولايات خلاص مستحقات بعض المزودين في إطار اعداد الدراسات المعمارية الفنية في مدينة الثقافة، التمويل العمومي لفائدة المهرجانات)...
- التعامل مع جمعيات العمل التنموي بالمدارس الابتدائية،
- تمويل تذاكر الأكل في إطار الوداديات،
- ابرام عقود اسداء الخدمات مع بعض الهياكل العمومية،
- اقتناء البلديات للعقارات (رغبة البلديات في اقتناء عقارات بمبالغ تتجاوز القيم الشرائية التي حددتها مصالح وزارة أملاك الدولة والشؤون العقارية ضمن تقارير الاختبار)
- اسناد منحة الحليب لفائدة بعض الأصناف من الأعوان والعملة وتغطية كلفة الكتب المدرسية.

3- الملتقى السنوي لمراقبة المصاريف العمومية لسنة 2020 :

نظرا للظروف الصحية التي تمر بها بلادنا تم تأجيل الملتقى السنوي لمراقبة المصاريف العمومية لسنة 2020

4- إصدار التقرير السنوي لسنة 2019 :

نص الفصل 19 من الأمر عدد 2878 لسنة 2012 مؤرخ في 19 نوفمبر 2012 المتعلق بمراقبة المصاريف العمومية "تحرر مصالح مراقبة المصاريف العمومية كل عام تقريرا شاملا يتعلق بتنفيذ الميزانية المنقضية تبين فيه نتائج عمليات الرقابة وتقدم الاقتراحات الهادفة لتحسين طرق التصرف".

و في هذا الاطار تم انجاز التقرير السنوي لسنة 2019 وقد تضمن بالإضافة الى نشاط الهيئة وأهم الاحصائيات و الإخلالات ومخرجات مهمات التقييم و التدقيق والتفقد دراسة وتقييم بعض أوجه التصرف العمومي بالدرس وهي التالية :

1- التمويل العمومي المسند لفائدة الهياكل الرياضية

2- بقايا الاعتمادات المحالة بالمجالس الجهوية وأهم المشاريع المعطلة

3- الشراءات العمومية على الخط

4- نفقات التغذية : أهم الاشكاليات والمعوقات

5- التصرف في التظاهرات الثقافية

6- الرقابة على التأجير وإشكالياتها

هذا و تمّ نشر التقرير السنوي 2019 بالموقع الالكتروني لرئاسة الحكومة بالإضافة لتوزيع نسخ ورقية على عدد هام من مختلف الهياكل العمومية والمسؤولين.

5- إبرام الاتفاقيات مع الهياكل العمومية وتفعيلها :

تم سنة 2020 إبرام الاتفاقيات التالية بين الهيئة وبعض الهياكل العمومية في مجالات مختلفة:

• 1- إبرام اتفاقية تعاون وشراكة بين الهيئة العامة لمراقبة المصاريف العمومية والمعهد الأعلى للقضاء،

• 2- تفعيل الاتفاقية التعاون بين المركز الوطني للتكوين وتطوير الكفاءات بوزارة التربية والهيئة العامة لمراقبة المصاريف العمومية.

6- إبداء الرأي حول مشاريع النصوص القانونية والترتيبية:

تفعيلا لصلاحياتها تولت الهيئة العامة لمراقبة المصاريف العمومية خلال سنة 2020:

1- إبداء الرأي حول مشاريع النصوص التالية:

- مشروع مرسوم يتعلق بإتمام مرسوم رئيس الحكومة عدد 11 لسنة 2020 المتعلق بمراجعة الأداءات و المعاليم المستوجبة على منتوجات الحماية الفردية ومدخلاتها للتوقي من انتشار الاصابة بفيروس كورونا "كوفيد-19".

- مشروع أمر حكومي يتعلق بمنحة المسؤولية المسندة لرؤساء هيئات الرقابة ولبعض الهياكل الفرعية بها

- مشروع أمر حكومي يتعلق بإرساء نظام العمل عن بعد لأعوان الدولة والجماعات المحلية والمؤسسات والمنشآت العمومية

- مشروع أمر حكومي يتعلق بإجراءات خاصة للتزود بالكمّات الواقية للاستعمال غير الطبي وتوزيعها وتسويقها

- مشروع أمر حكومي يتعلق بنشر تقارير الرقابة العامة وتقارير المتابعة

- مشروع أمر حكومي يتعلق بتخصيص العقارات الدولية واسناد المساكن الوظيفية

- مشروع منشور يتعلق بالمبالغ المثقلة على المؤسسات والمنشآت العمومية بعنوان مصاريف راجعة للوزارات

- منشور رئيس الحكومة المتعلق بالتوقي من حالات تضارب المصالح في إطار الشراءات العمومية (ماي 2020)
 - مشروع منشور رئيس الحكومة حول تدخلات البرنامج الجهوي للتنمية (أفريل 2020)
 - مشروع منشور وزير المالية حول الاعتمادات المحالة للمؤسسات الخاضعة لمجلة المحاسبة العمومية.
 - مشروع منشور وزير المالية حول الاعتمادات المحالة للمؤسسات غير الخاضعة لمجلة المحاسبة العمومية
 - ابداء الرأي حول مشروع القرار المتعلق بالمصادقة على دليل الاجراءات الخاص بكيفية التصرف في العقارات غير الفلاحية التابعة لملك الدولة الخاص.
 - ابداء الرأي حول مشروع قرار يتعلق بالمصادقة على دليل الاجراءات الخاص بالإدارة العامة للاقتناء والتجديد المعروض من مصالح مستشار القانون والتشريع للحكومة الوارد بتاريخ 17 ديسمبر 2019.
 - مشروع قرار وزير المالية المتعلق بضبط شروط وإجراءات إلغاء اعتمادات التعهد بعنوان نفقات الاستثمار ونفقات العمليات المالية التي لم يتم استهلاكها.
 - مشروع قرار وزير المالية المتعلق بضبط شروط وإجراءات نقل جزء من بقايا اعتمادات التعهد.
- 2- اعداد واقتراح مشاريع النصوص التالية:**
- مشروع تنقيح الأمر عدد 2878 لسنة 2012 المتعلق بمراقبة المصاريف العمومية (جوان 2020)
 - اعداد مشروع أمر حكومي يتعلق بضبط نظام التكفل بمصاريف القيام بمهمات رقابية داخل البلاد التونسية لفائدة أعضاء هيئات الرقابة (أوت 2020)
 - مشروع منشور حول تنظيم شروط الأحكام الجديدة المنظمة لشروط وإجراءات إسناد التمويل العمومي لفائدة وداديات الأعوان بعنوان مساعدات اجتماعية. (نوفمبر 2020)
 - مشروع قرار يتعلق بضبط شروط وقواعد الرقابة المعدلة للنفقات (أوت 2020)
 - مشروع قرار يتعلق بضبط شروط وإجراءات البرمجة السنوية للنفقات (أوت 2020)
- كما تولت الهيئة خلال سنة 2020 ابداء الرأي حول :
- مراجعة التنظيم الوظيفي للهيكل العمومية (فيفري 2020)
 - ميثاق التصرف في وحدة التصرف في الميزانية حسب الأهداف بوزارة المالية.

ملخص تطور نشاط الهيئة العامة لمراقبة المصاريف العمومية في سنة 2020

ع/ر	الأنشطة بالهيئة/ هياكل الهيئة/ المكاتب المركزية والجهوية/ لمراقبي المصاريف	احصائيات سنة 2019	احصائيات سنة 2020	نسبة التطور
01	عدد الميزانيات العمومية التي تمت مراقبتها والخاضعة لمجلة المحاسبة العمومية (الدولة-الإدارات المركزية و الجهوية- / المؤسسات العمومية/المجالس الجهوية/ البلديات)	3216	3219	+9%
02	إسناد التأشير :			
	التأشير على مقترحات التعهد بالنفقات: في إطار التصرف الآلي على منظومة ادب في إطار التصرف اليدوي	475245 387167 80078	455500 387531 67969	-04%
	التأشير على البطاقات البيانية و بطاقات التجميد و بطاقات الملاحق و بطاقات الاختتام النهائية للصفقات العمومية	29000	29000	-
	التأشير على بطاقات تجميد الاعتمادات للمهمات بالخارج و بطاقات تسوية نفقات المهمات	10695	2575	-75%
	التأشير على التقارير المعللة ومقررات اسناد سيارات المصلحة	3490	3773	+9%
	التأشير على تراخيص الكراء للمحلات والمعدات	344	371	4%
	التأشير على تركيز الخطوط الهاتفية	116	244	52%
	التأشير على قرارات التسمية وقرارات الختم لوكالات الدفوعات	556	350	-37%
	جملة إسناد التأشير	519446	491813	-05%
03	عضوية لجان مراقبة الصفقات			
	عدد المشاركات في جلسات لجان مراقبة الصفقات	1928	1536	-20%
	عدد ملفات الصفقات المدروسة في إطار هذه اللجان	7634	7908	+03%
04	عضوية لجان اخرى (اللجان الفنية لإسناد التمويل العمومي/اللجان الطبية /لجان الانتداب/ لجان أخرى...			
	عدد المشاركة في جلسات اللجان الأخرى	2284	1600	-30%
	عدد الملفات المدروسة في إطار هذه اللجان	7502	7273	-03%
05	عضوية المجالس ورقابة الدولة بدون تفرغ			
	عضوية مجالس الإدارة و مجالس المؤسسة و المجالس العلمية	24	20	-16%
	مهام مراقب دولة غير متفرغ	30	28	-06%
07	مهام التفقد والتدقيق			
	عدد المراقبين المكلفين بهذه المهام	37	51	+27%
08	تنشيط دورات تكوينية لهياكل التصرف			
	-عدد المراقبين المكونين المنشطين	24	31	22%
	- عدد أنشطة التكوين	67	56	-16%
	- عدد ايام التكوين	108	84	
09	نشاط مجلس الهيئة وهياكلها			

ع/ر	الأنشطة بالهيئة/ هياكل الهيئة/ المكاتب المركزية والجهوية/ لمراقبي المصاريف	احصائيات سنة 2019	احصائيات سنة 2020	نسبة التطور
	عدد اجتماعات مجلس الهيئة	4	4	-
	عدد اجتماعات مجلس المنسقين	5	5	-
	تنظيم الملتقى السنوي للمراقبة	1	0	-100%
	إصدار التقرير السنوي	1	1	-
	إبرام اتفاقيات تعاون	4	2	-50%
	إبداء الرأي في نصوص قانونية وترتيبية	3	20	+566%
	دورات تكوينية للمراقبين	لم يتم الإحصاء	37	-
	إصدار أدلة ووثائق مرجعية	-	-	-
	مشاركات وإسهامات مختلفة في لجان واجتماعات تنسيقية ولجان إصلاح وتطوير	لم يتم الإحصاء	لم يتم الإحصاء	-
10	عدد مراقبي المصاريف والإطارات المخول لها إسناد التأشير	118	118	-
	جملة إطارات وأعاون السلك	258	258	-
	عدد المكاتب	52	52	-

ملاحق محور احصائيات نشاط الهيئة في سنة 2021

ملحق عدد 01: توزيع مقررات إسناد السيارات بالمكاتب المركزية حسب الوزارات

العدد الجمالي للمقررات المسندة	عدد مقررات إسناد سيارات المصلحة مع الاستعمال الشخصي المؤشر عليها للمؤسسات الخاضعة للمكتب	عدد مقررات إسناد سيارات المصلحة مع الاستعمال الشخصي المؤشر عليها للإدارات الجهوية الخاضعة للمكتب	عدد مقررات إسناد سيارات المصلحة مع الاستعمال الشخصي المؤشر عليها للوزارة	اسم المكتب	العدد الرتبي
18	2	0	16	رئاسة الجمهورية	1
36	6	0	30	رئاسة الحكومة	2
0	0	0	0	وزارة الوظيفة العمومية	3
0	0	0	0	وزارة الداخلية	4
98	7	0	91	وزارة الشؤون المحلية والبيئة	5
95	78	0	17	وزارة العدل	6
6	0	0	6	وزارة الشؤون الخارجية	7
0	0	0	0	وزارة الدفاع الوطني	8
18	2	10	6	وزارة الشؤون الدينية	9
3	1	0	2	وزارة المالية	10
51	0	0	51	وزارة أملاك الدولة	11
11	0	1	10	وزارة التنمية والاستثمار	12
247	41	0	206	وزارة الفلاحة والموارد المائية	13
15	0	0	15	وزارة الصناعة والمؤسسات	14
31	0	16	15	وزارة التجارة	15
24	0	0	24	وزارة تكنولوجيات الاتصال	16

العدد الجمالي للمقررات المسندة	عدد مقررات إسناد سيارات المصلحة مع الاستعمال الشخصي المؤشر عليها للمؤسسات الخاضعة للمكتب	عدد مقررات إسناد سيارات المصلحة مع الاستعمال الشخصي المؤشر عليها للإدارات الجهوية الخاضعة للمكتب	عدد مقررات إسناد سيارات المصلحة مع الاستعمال الشخصي المؤشر عليها للوزارة	اسم المكتب	العدد الرتبي
8	2	0	6	وزارة السياحة والصناعات	17
340	24	0	316	وزارة التجهيز والاسكان	18
24	0	9	15	وزارة النقل	19
53	12	0	41	وزارة الشؤون الثقافية	20
66	33	0	33	وزارة شؤون الشباب والرياضة	21
7	2	0	5	وزارة المرأة والأسرة والطفولة	22
55	15	0	40	وزارة الصحة	23
42	25	0	17	وزارة الشؤون الاجتماعية	24
11	1	0	10	وزارة التربية	25
53	11	0	42	وزارة التعليم العالي والبحث العلمي	26
24	0	0	24	وزارة التكوين المهني	27
1336	262	36	1038	العدد الجملي	

ملحق عدد 02: توزيع مقررات إسناد السيارات بالمكاتب الجهوية حسب الهياكل العمومية

العدد الرتبي	مكتب ولاية	عدد مقررات إسناد سيارات المصلحة مع الاستعمال الشخصي المؤشر عليها							
		العدد الجمالي للمقررات لمختلف الهياكل	مؤسسات وزارة الفلاحة	مؤسسات وزارة التربية	للمجلس الجهوي	للولاية	للإدارة الجهوية للتجهيز	لمؤسسات التعليم العالي	للبلديات
57	تونس	159	15	1	1	9	36	0	40
22	أريانة	146	37	0	6	2	18	0	61

عدد مقررات إسناد سيارات المصلحة مع الاستعمال الشخصي المؤشر عليها								العدد الجمالي للمقررات لمختلف الهياكل	مكتب ولاية	العدد الرتبي
للبقية من إدارات جهوية ومؤسسات	للبلديات	لمؤسسات التعليم العالي	للإدارة الجهوية للتجهيز	للولاية	للمجلس الجهوي	لمؤسسات وزارة التربية	لمؤسسات وزارة الفلاحة			
17	52	3	20	17	1	2	53	165	بن عروس	
16	12	2	17	2	2	0	28	79	منوبة	
23	26	0	21	5	2	1	39	117	نابل	
15	7	1	1	7	0	0	2	33	زغوان	
31	28	0	19	1	1	1	33	114	بنزرت	
22	2	3	19	4	0	1	27	78	باجة	
10	10	0	16	0	7	0	27	70	جندوبة	
7	0	2	19	6	5	1	29	69	الكاف	10
24	6	0	18	0	5	1	34	88	سليانة	11
35	41	4	18	5	1	2	37	143	سوسة	12
25	24	0	18	5	2	1	31	106	المنستير	13
23	6	0	19	1	5	0	37	91	المهدية	14
17	102	2	24	0	7	0	41	193	صفاقس	15
33	3	0	19	1	2	1	36	95	القيروان	16
24	0	0	16	7	3	2	30	82	القصرين	17
0	17	3	17	2	2	1	41	83	سيدي بوزيد	18
26	15	2	20	15	0	1	5	84	قابس	19
23	14	1	20	0	2	0	30	90	مدنين	20
15	3	1	16	3	1	1	29	69	تطاوين	21
13	0	5	16	7	1	0	21	63	قفصة	22
18	1	3	15	2	2	1	29	71	توزر	23
16	6	0	14	3	3	1	31	74	قبلي	24

عدد مقررات إسناد سيارات المصلحة مع الاستعمال الشخصي المؤشر عليها								العدد الجمالي للمقررات لمختلف الهياكل	مكتب ولاية	العدد الرتبي
للبلديات ومؤسسات جهوية وإدارات	للمؤسسات التعليم العالي	للإدارة الجهوية للتجهيز	للولاية	للمجلس الجهوي	لمؤسسات وزارة التربية	لمؤسسات وزارة الفلاحة				
0	75	0	0	0	0	0	0	75	بلدية تونس	25
512	551	32	436	104	61	19	722	2437	العدد الجملي	

المصدر: الإحصائيات الصادرة عن المكاتب الجهوية والمركزية

ملحق عدد 03: توزيع تراخيص الكراء على المستوى المركزي حسب المكاتب

عدد التأشيرات لإبرام الكراءات	اسم المكتب	العدد الرتبي
1	رئاسة الجمهورية	1
0	رئاسة الحكومة	2
0	وزارة الوظيفة العمومية وتحديث الإدارة والسياسات العمومية	3
0	وزارة الداخلية	4
1	وزارة الشؤون المحلية والبيئة	5
2	وزارة العدل	6
0	وزارة الشؤون الخارجية	7
0	وزارة الدفاع الوطني	8
0	وزارة الشؤون الدينية	9
0	وزارة المالية	10
1	وزارة أملاك الدولة والشؤون العقارية	11
0	وزارة التنمية والاستثمار والتعاون الدولي	12
0	وزارة الفلاحة والموارد المائية والصيد البحري	13
0	وزارة الصناعة والمؤسسات الصغرى والمتوسطة	14
0	وزارة التجارة	15
0	وزارة تكنولوجيايات الاتصال والاقتصاد الرقمي	16

العدد الرتبي	اسم المكتب	عدد التأشيرات لإبرام الكراءات
17	وزارة السياحة والصناعات التقليدية	0
18	وزارة التجهيز والإسكان والتهيئة الترابية	0
19	وزارة النقل	7
20	وزارة الشؤون الثقافية	9
21	وزارة شؤون الشباب والرياضة	3
22	وزارة المرأة والأسرة والطفولة وكبار السن	1
23	وزارة الصحة	9
24	وزارة الشؤون الاجتماعية	1
25	وزارة التربية	0
26	وزارة التعليم العالي والبحث العلمي	0
27	وزارة التكوين المهني والتشغيل	0
	العدد الجملي	37

المصدر: الإحصائيات الصادرة عن المكاتب الجهوية والمركزية

ملحق عدد 04: توزيع تراخيص الكراء على المستوى الجهوي حسب المكاتب

العدد الرتبي	اسم المكتب	عدد التأشيرات لإبرام الكراءات
1	مكتب ولاية تونس	8
2	مكتب ولاية أريانة	12
3	مكتب ولاية بن عروس	7
4	مكتب ولاية منوبة	24
5	مكتب ولاية نابل	11
6	مكتب ولاية زغوان	4
7	مكتب ولاية بنزرت	37
8	مكتب ولاية باجة	0
9	مكتب ولاية جندوبة	36

العدد الرتبي	اسم المكتب	عدد التأشيرات لإبرام الكراءات
10	مكتب ولاية الكاف	42
11	مكتب ولاية سليانة	22
12	مكتب ولاية سوسة	24
13	مكتب ولاية المنستير	8
14	مكتب ولاية المهدية	10
15	مكتب ولاية صفاقس	6
16	مكتب ولاية القيروان	6
17	مكتب ولاية القصيرين	8
18	مكتب ولاية سيدي بوزيد	10
19	مكتب ولاية قابس	16
20	مكتب ولاية مدنين	19
21	مكتب ولاية تطاوين	7
22	مكتب ولاية قفصة	2
23	مكتب ولاية توزر	10
24	مكتب ولاية قبلي	5
25	مكتب بلدية تونس	0
العدد الجملي		334

المصدر: الاحصائيات الصادرة عن المكاتب الجهوية والمركزية

ملحق عدد 05: التأشير على بطاقات تجميد الاعتمادات وتسوية المهمات بالخارج بالمكاتب المركزية

العدد الرتبي	اسم المكتب	عدد بطاقات تجميد اعتمادات المهمات المؤشرة	عدد بطاقات تسوية المهمات المنجزة المؤشرة
1	رئاسة الجمهورية	119	71
2	رئاسة الحكومة	25	0
3	وزارة الوظيفة العمومية وتحديث الإدارة والسياسات العمومية	0	0

العدد الرتبي	اسم المكتب	عدد بطاقات تجميد اعتمادات المهمات المؤشرة	عدد بطاقات تسوية المهمات المنجزة المؤشرة
5	وزارة الشؤون المحلية والبيئة	4	0
6	وزارة العدل	53	34
7	وزارة الشؤون الخارجية	173	165
8	وزارة الدفاع الوطني	444	0
9	وزارة الشؤون الدينية	1	0
10	وزارة المالية	43	56
11	وزارة أملاك الدولة والشؤون العقارية	3	3
12	وزارة التنمية والاستثمار والتعاون الدولي	25	25
13	وزارة الفلاحة والموارد المائية والصيد البحري	32	32
14	وزارة الصناعة والمؤسسات الصغرى والمتوسطة	14	0
15	وزارة التجارة	16	0
16	وزارة تكنولوجيات الاتصال والاقتصاد الرقمي	6	7
17	وزارة السياحة والصناعات التقليدية	0	0
18	وزارة التجهيز والسكان والتهيئة الترابية	13	9
19	وزارة النقل	18	18
20	وزارة الشؤون الثقافية	0	1
21	وزارة شؤون الشباب والرياضة	3	4
22	وزارة المرأة والأسرة والطفولة وكبار السن	5	11
23	وزارة الصحة	0	24
24	وزارة الشؤون الاجتماعية	20	47
25	وزارة التربية	7	7
26	وزارة التعليم العالي والبحث العلمي	55	136
27	وزارة التكوين المهني والتشغيل	4	4
العدد الجملي		1245	816

المصدر: الاحصائيات الصادرة عن المكاتب الجهوية والمركزية

ملحق عدد 06: التأشير على بطاقات تجميد الاعتمادات وتسوية المهمات بالخارج بالمكاتب الجهوية

العدد الرتبي	اسم المكتب	عدد بطاقات تجميد اعتمادات المهمات المؤشرة	عدد بطاقات تسوية المهمات المنجزة المؤشرة
1	مكتب ولاية تونس	2	0
2	مكتب ولاية أريانة	4	2
3	مكتب ولاية بن عروس	0	0
4	مكتب ولاية منوبة	4	4
5	مكتب ولاية نابل	2	0
6	مكتب ولاية زغوان	0	0
7	مكتب ولاية بنزرت	6	0
8	مكتب ولاية باجة	1	0
9	مكتب ولاية جندوبية	5	0
10	مكتب ولاية الكاف	0	0
11	مكتب ولاية سليانة	0	0
12	مكتب ولاية سوسة	4	0
13	مكتب ولاية المنستير	10	0
14	مكتب ولاية المهدية	-	-
15	مكتب ولاية صفاقس	25	423
16	مكتب ولاية القيروان	7	1
17	مكتب ولاية القصرين	0	0
18	مكتب ولاية سيدي بوزيد	0	0
19	مكتب ولاية قابس	0	6
20	مكتب ولاية مدنين	4	0
21	مكتب ولاية تطاوين	0	0
22	مكتب ولاية قفصة	0	0
23	مكتب ولاية توزر	0	0
24	مكتب ولاية قبلي	0	0
25	مكتب بلدية تونس	4	0
العدد الجملي		78	436

المصدر: الاحصائيات الصادرة عن المكاتب الجهوية والمركزية

ملحق عدد 07: احصائيات التأشير على وكالات الدفعات بالمكاتب المركزية

العدد الرتبي	اسم المكتب	عدد قرارات التسبقة المؤشرة لفائدة وكالات الدفعات	عدد قرارات ختم الوكالات المؤشرة
1	رئاسة الجمهورية	6	2
2	رئاسة الحكومة	1	0
3	وزارة الوظيفة العمومية وتحديث الإدارة والسياسات العمومية	0	0
4	وزارة الداخلية	17	0
5	وزارة الشؤون المحلية والبيئة	2	0
6	وزارة العدل	0	0
7	وزارة الشؤون الخارجية	0	0
8	وزارة الدفاع الوطني	137	0
9	وزارة الشؤون الدينية	0	1
10	وزارة المالية	9	0
11	وزارة أملاك الدولة والشؤون العقارية	0	0
12	وزارة التنمية والاستثمار والتعاون الدولي	1	0
13	وزارة الفلاحة والموارد المائية والصيد البحري	3	0
14	وزارة الصناعة والمؤسسات الصغرى والمتوسطة	2	2
15	وزارة التجارة	1	1
16	وزارة تكنولوجيا الاتصالات والاقتصاد الرقمي	1	0
17	وزارة السياحة والصناعات التقليدية	0	0
18	وزارة التجهيز والاسكان والتهيئة الترابية	3	0
19	وزارة النقل	0	0
20	وزارة الشؤون الثقافية	7	0
21	وزارة شؤون الشباب والرياضة	0	0
22	وزارة المرأة والأسرة والطفولة وكبار السن	0	0
23	وزارة الصحة	19	0
24	وزارة الشؤون الاجتماعية	7	3

العدد الرتبي	اسم المكتب	عدد قرارات التسبقة المؤشرة لفائدة وكالات الدفوعات	عدد قرارات ختم الوكالات المؤشرة
25	وزارة التربية	134	0
26	وزارة التعليم العالي والبحث العلمي	0	0
27	وزارة التكوين المهني والتشغيل	0	0
	الجملة	350	9

ملحق عدد 08: احصائيات التأشير على وكالات الدفوعات بالمكاتب الجهوية

العدد الرتبي	اسم المكتب	عدد قرارات التسبقة المؤشرة لفائدة وكالات الدفوعات	عدد قرارات ختم الوكالات المؤشرة
1	مكتب ولاية تونس	3	1
2	مكتب ولاية أريانة	8	4
3	مكتب ولاية بن عروس	15	2
4	مكتب ولاية منوبة	31	0
5	مكتب ولاية نابل	1	0
6	مكتب ولاية زغوان	2	0
7	مكتب ولاية بنزرت	31	2
8	مكتب ولاية باجة	23	0
9	مكتب ولاية جندوبة	15	1
10	مكتب ولاية الكاف	7	2
11	مكتب ولاية سليانة	11	11
12	مكتب ولاية سوسة	3	1
13	مكتب ولاية المنستير	0	0
14	مكتب ولاية المهدية	13	8
15	مكتب ولاية صفاقس	0	0

العدد الرتبي	اسم المكتب	عدد قرارات التسبقة المؤشرة لفائدة وكالات الدفوعات	عدد قرارات ختم الوكالات المؤشرة
16	مكتب ولاية القيروان	6	0
17	مكتب ولاية القصيرين	2	2
18	مكتب ولاية سيدي بوزيد	13	2
19	مكتب ولاية قابس	13	5
20	مكتب ولاية مدين	7	3
21	مكتب ولاية تطاوين	2	1
22	مكتب ولاية قفصة	5	0
23	مكتب ولاية توزر	2	2
24	مكتب ولاية قبلي	1	0
25	مكتب بلدية تونس	1	2
العدد الجملي		215	49

احصائيات التأشير على بطاقات تجميد الاعتمادات

المحور الثاني :

إحصائيات تنفيذ الميزانيات العمومية

يتضمن هذا المحور الإحصائيات التالية و يهدف لإعطاء صورة حول مدى تنفيذ الميزانيات العمومية و اهم ملامح الانفاق العمومي وفق العناوين و الأقسام بالنسبة للميزانيات التي تعتمد التبويب القديم و وفق البرامج بالنسبة لميزانيات الدولة التي تعتمد تبويبها خاصا بالتصرف حسب الأهداف .

1- إحصائيات تنفيذ ميزانية الدولة

2- إحصائيات تنفيذ ميزانيات المؤسسات العمومية

3- إحصائيات تنفيذ ميزانيات المجالس الجهوية- تصرف 2020

ملاحظات مبدئية:

المصطلحات المستعملة يقصد بـ :

- الاعتماد المرخص فيه: جملة الاعتمادات المرخص فيها بقانون المالية الأصلي أو التعديلي

- الاعتماد الموزع أو المرسم: هو كتلة الاعتمادات المرسمة بمنظومة "أدب" تعهدا وتشمل الاعتمادات المفتوحة بعنوان

السنة المالية زائد بقايا الاعتمادات المنقولة من سنوات التصرف السابقة إن وجدت،

- مبلغ التعهدات: هو جملة مبالغ مقترحات التعهد التي حظيت بتأشير مصالحي مراقبة المصاريف العمومية،

- نسبة التعهدات هي حاصل قسمة الاعتماد المتعهد به على الاعتماد المرسم

مصدر المعلومة الإحصائية :

تم ضبط الإحصائيات واستخراج المعطيات بالاعتماد على منظومة "أدب" بجميع مكوناتها بالنسبة للميزانيات التي يقع

التصرف فيها باستعمال المنظومة.

ولا تشمل الإحصائيات المضمنة في هذا المحور البيانات المتعلقة بالمؤسسات التي يقع التصرف فيها يدويا وهي تمثل

عموما نسبة ضئيلة جدا من حيث الحجم ولا تؤثر إجمالا على دقة المعطيات.

1- إحصائيات تنفيذ ميزانية الدولة

تبعاً لقانون المالية لتصرف 2020 والذي يعتمد التوزيع الجديد للنفقات حسب المهمات والبرامج والأقسام طبقاً لأحكام القانون الأساسي للميزانية الجديد (2018). وباعتبار الصعوبات الفنية المترتبة على نقل المعلومات المالية وترسيمها في مستوى منظومة "أدب" وفق التزييلات الجديدة وبالتالي عدم توفر المعطيات الكافية على منظومة أدب فإنه سيتم الاقتصار في تقرير هذه السنة على معطيات اجمالية غير مفصلة لتحليل ميزانية الدولة لسنة 2020.

هذا و بلغت جملة الاعتمادات المرخص فيها بمقتضى قانون المالية الأصلي (قانون عدد 78 لسنة 2019 المتعلق بقانون المالية لتصرف 2020) 39191 م د مقابل تقديرات مداخيل ب 35859 م د اي بتسجيل عجز في تقديرات المداخيل قدره 3332 م د وتم الترفيع في تقديرات النفقات بمقتضى قانون المالية التعديلي (قانون عدد 45 لسنة 2020) الى حدود 41713 م د مع تعميق العجز ليصل الى 11492 م د.

كما بلغت جملة اعتمادات التعهد المرخص فيها بمقتضى قانون المالية الأصلي 54000 م د لترتفع بمقتضى قانون المالية التكميلي الى 57297 م د تتوزع اعتمادات التعهد المرخص فيها حسب الأقسام طبقا للجدول الموالي:

القسم	قانون المالية الاصيلي	قانون المالية التعديلي	الفارق (الإضافي)
نفقات التأجير	19030000	19246585	216585
نفقات الاستثمار	17812275.5	18057275.5	245000
نفقات العمليات المالية	215600	215600	0
نفقات التمويل	3762000	4134000	372000
النفقات الطارئة وغير الموزعة	1555063.5	2366147.5	811084
بقية الأقسام	11625061	13277392	1652331
المجموع	54000000	57297000	3297000

ويبين الجدول الموالي توزيع المبالغ التي تم التعهد بها بعنوان تصرف 2020 حسب المهمات والبرامج.

جدول بياني في توزيع المبالغ المتعهد بها حسب المهمات والبرامج

الوحدة : مليون دينار					
ع/ر	المهمة	البرنامج	المبالغ التي تم التعهد بها	نسبة البرنامج / المهمة (%)	نسبة المهمة من المجموع المتعهد به
01	مجلس نواب الشعب	مجلس نواب الشعب	40961		
		المجموع	40961	100	0.10
02	رئاسة الجمهورية	الأمن القومي والعلاقات الخارجية	9469	6.01	
		لأمن الرئاسي وحماية الشخصيات الرسمية	122130	77.48	
		القيادة والمساندة	26033	16.52	
		المجموع	157632	100.00	0.38
03	رئاسة الحكومة	الإشراف	23700	10.23	
		الرقابة	42487	18.33	
		الإعلام و الاتصال والتكوين	92566	39.94	

الوحدة : مليون دينار					
ع/د	المهمة	البرنامج	المبالغ التي تم التعاقد بها	نسبة البرنامج / المهمة (%)	نسبة المهمة من المجموع المتعهد به
		التصرف في القطاع العمومي	63207	27.27	
		تحديث الخدمات الإدارية	8675	3.74	
		القيادة والمساندة	1120	0.48	
		المجموع	231755	100.00	0.55
		1التصرف في القطاع العمومي	3413	99.61	
		2تحديث الخدمات الإدارية	13	0.38	
		9القيادة والمساندة	1	0.01	
	وزارة الوظيفة العمومية وتحديث الإدارة والسياسات العمومية	المجموع	3427	100.00	0.01
	وزارة الداخلية	الأمن الوطني	2050783	48.76	
		الحرس الوطني	1346132	32.00	
		الحماية المدنية	235300	5.59	
		القيادة والمساندة	573885	13.64	
		المجموع	4206100	100.00	10.06
	وزارة البيئة	البيئة والتنمية المستدامة	429047	59.51	
		الشؤون المحلية	284104	39.41	
		القيادة والمساندة	7805	1.08	
		المجموع	720956	100.00	1.72
	وزارة العدل	العدل	341867	43.24	
		السجون والإصلاح	398167	50.36	
		القيادة والمساندة	50664	6.41	
		المجموع	790698	100.00	1.89
	وزارة الشؤون الخارجية	العمل الدبلوماسي	208150	66.15	
		العمل القنصلي والتونسيين بالخارج	87637	27.85	
		القيادة والمساندة	18871	6.00	
		المجموع	314658	100.00	0.75
	وزارة الدفاع الوطني	التدخل العسكري	1656858	46.93	
		الإسناد اللوجستي	564321	15.98	
		الإحاطة بالعسكريين	315665	8.94	
		القيادة والمساندة	993626	28.14	
		المجموع	3530470	100.00	8.44
	وزارة الشؤون الدينية	التنمية الدينية	138199	92.56	
		القيادة والمساندة	11110	7.44	
		المجموع	149309	100.00	0.36

الوحدة : مليون دينار					
ع/د	المهمة	البرنامج	المبالغ التي تم التعاقد بها	نسبة البرنامج / المهمة (%)	نسبة المهمة من المجموع المتعهد به
11	وزارة المالية	الديوانة	423038	35.27	
		الجباية	193871	16.17	
		المحاسبة العمومية	308174	25.70	
		مصالح الميزانية	8224	0.69	
		الدين العمومي	1764	0.15	
		القيادة والمساندة	264230	22.03	
		المجموع	1199301	100.00	2.87
12	وزارة أملاك الدولة والشؤون العقارية	التصرف في أملاك الدولة	19525	23.30	
		حماية أملاك الدولة	31323	37.38	
		القيادة والمساندة	32958	39.33	
		المجموع	83806	100.00	0.20
13	وزارة التنمية والإستثمار والتعاون الدولي	التوازنات الجمالية والإحصاء	43222	7.39	
		دعم التنمية القطاعية والجهوية	471963	80.73	
		التعاون الدولي	31591	5.40	
		الإحاطة بالإستثمار	27431	4.69	
		القيادة والمساندة	10424	1.78	
		المجموع	584631	100.00	1.40
14	وزارة الفلاحة والموارد المائية والصيد البحري	الإنتاج الفلاحي والجودة والسلامة الصحية للمنتجات الفلاحية والغذائية	412074	16.09	
		:الصيد البحري وتربية الأحياء المائية	214477	8.38	
		المياه	1084203	42.34	
		الغابات وتهيئة الأراضي الفلاحية	372044	14.53	
		التعليم العالي والبحث والتكوين والإرشاد الفلاحي	201365	7.86	
		القيادة والمساندة	276540	10.80	
		المجموع	2560703	100.00	6.12
15	وزارة الصناعة والمؤسسات الصغرى والمتوسطة	الطاقة والطاقات المتجددة	18834	7.93	
		الصناعة	208684	87.92	
		المناجم	2909	1.23	
		القيادة والمساندة	6941	2.92	
		المجموع	237368	100.00	0.57
16	وزارة التجارة	التجارة الداخلية	2455340	95.82	
		التجارة الخارجية	96171	3.75	
		القيادة والمساندة	11068	0.43	

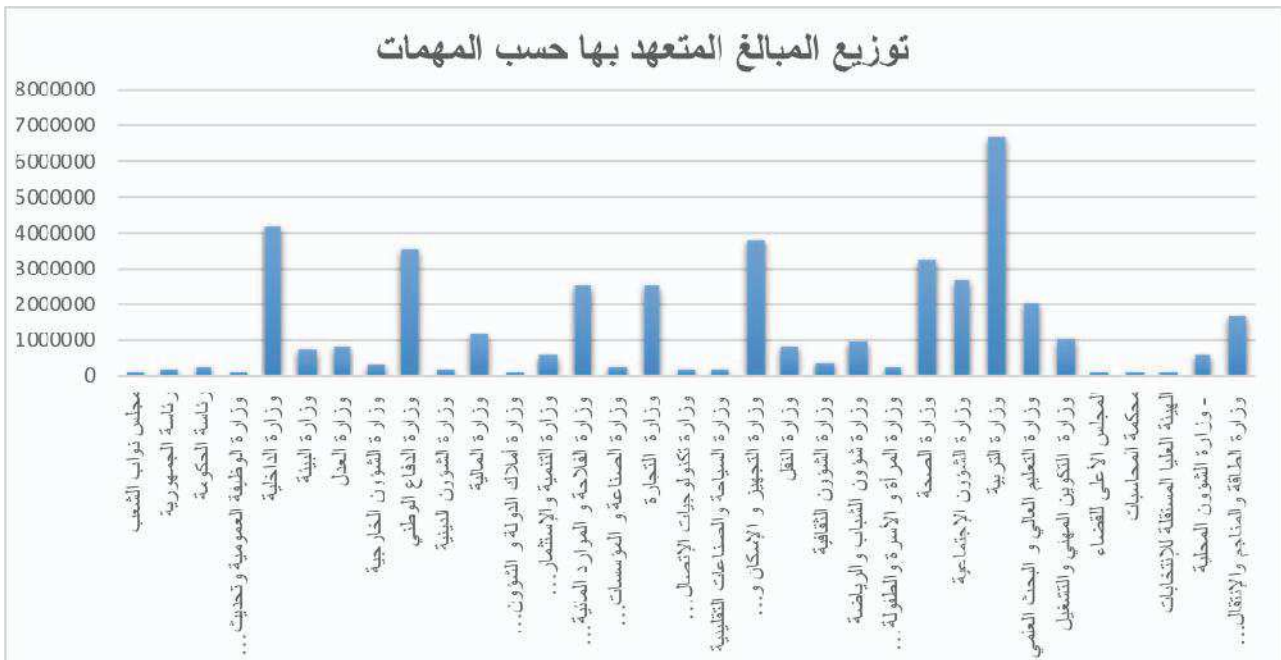
الوحدة : مليون دينار					
ع/د	المهمة	البرنامج	المبالغ التي تم التعاقد بها	نسبة البرنامج / المهمة (%)	نسبة المهمة من المجموع المتعهد به
		المجموع	2562579	100.00	6.13
17	وزارة تكنولوجيا الإتصال والاقتصاد الرقمي	التنمية الرقمية	136932	83.48	
		القيادة والمساندة	27101	16.52	
		المجموع	164033	100.00	0.39
18	وزارة السياحة والصناعات التقليدية	السياحة والصناعات التقليدية	150569	95.94	
		القيادة والمساندة	6367	4.06	
		المجموع	156936	100.00	0.38
19	وزارة التجهيز والإسكان والتهيئة الترابية	البنية التحتية للطرق	2644525	69.46	
		حماية المناطق العمرانية والشريط الساحلي والتحكم في المنشآت	256843	6.75	
		التهيئة الترابية والتعمير والإسكان	864673	22.71	
		القيادة والمساندة	41407	1.09	
		المجموع	3807448	100.00	9.10
20	وزارة النقل	النقل البري	757982	93.31	
		الطيران المدني	11798	1.45	
		النقل البحري والموانئ	23784	2.93	
		القيادة والمساندة	18734	2.31	
		المجموع	812298	100.00	1.94
21	وزارة الشؤون الثقافية	الفنون	48441	11.70	
		الكتاب والمطالعة	22891	5.53	
		العمل الثقافي	105209	25.41	
		التراث	40496	9.78	
		القيادة والمساندة	196942	47.57	
المجموع	413979	100.00	0.99		
22	وزارة شؤون الشباب والرياضة	الشباب	196267	20.77	
		الرياضة	305568	32.33	
		التربية البدنية	378221	40.02	
		القيادة والمساندة	65088	6.89	
		المجموع	945144	100.00	2.26
23	وزارة المرأة والأسرة والطفولة وكبار السن	المرأة والأسرة وتكافؤ الفرص	29270	13.07	
		الطفولة	152431	68.08	
		كبار السن	22285	9.95	

الوحدة : مليون دينار					
ع/د	المهمة	البرنامج	المبالغ التي تم التعاقد بها	نسبة البرنامج / المهمة (%)	نسبة المهمة من المجموع المتعهد به
		القيادة والمساندة	19903	8.89	
		المجموع	223889	100.00	0.54
24	وزارة الصحة	الرعاية الصحية الأساسية	592434	18.28	
		الخدمات الصحية الإستشفائية	1141247	35.21	
		البحث والخدمات الإستشفائية الجامعية	1033313	31.88	
		القيادة والمساندة	474142	14.63	
		المجموع	3241136	100.00	7.75
					22110
25	وزارة الشؤون الإجتماعية	الشغل والعلاقات المهنية	1030695	38.29	
		الضمان الإجتماعي	1551793	57.65	
		الهجرة والتونسيين بالخارج	29160	1.08	
		القيادة والمساندة	57913	2.15	
		المجموع	2691671	100.00	6.44
					2312397
26	وزارة التربية	المرحلة الإبتدائية	3775208	56.52	
		المرحلة الإعدادية والتعليم الثانوي	591528	8.86	
		القيادة والمساندة	6679133	100.00	15.97
		المجموع	1320617	66.02	
27	وزارة التعليم العالي والبحث العلمي	التعليم العالي	153287	7.66	
		البحث العلمي	432239	21.61	
		الخدمات الجامعية	94184	4.71	
		القيادة والمساندة	2000327	100.00	4.78
		المجموع	483938	47.99	
28	وزارة التكوين المهني والتشغيل	التكوين المهني	467862	46.40	
		التشغيل	38161	3.78	
		تنمية المبادرة الخاصة	18420	1.83	
		القيادة والمساندة	1008381	100.00	2.41
		المجموع	7477	100.00	
29	المجلس الأعلى للقضاء	المجلس الأعلى للقضاء	7477	100.00	
		المجموع	7477	100.00	0.02

الوحدة : مليون دينار					
ع/ر	المهمة	البرنامج	المبالغ التي تم التعاقد بها	نسبة البرنامج / المهمة (%)	نسبة المهمة من المجموع المتعهد به
30	محكمة المحاسبات	محكمة المحاسبات	21760	100.00	
		المجموع	21760	100.00	0.05
31	الهيئة العليا المستقلة للانتخابات	الهيئة العليا المستقلة للانتخابات	25666	100.00	
		المجموع	25666	100.00	0.06
35	وزارة الشؤون المحلية	2	587826	99.64	
		9	2106	0.36	
		المجموع	589932	100.00	1.41
36	وزارة الطاقة والمناجم والانتقال الطافي	1	1500742	90.47	
		3	4838	0.29	
		9	153233	9.24	
		المجموع	1658813	100.00	3.96
	المجموع العام		41822377		100

المصدر / منظومة "ادب"

ويبين الرسم البياني التالي توزيع المبالغ التي تم التعاقد بها حسب المهمات



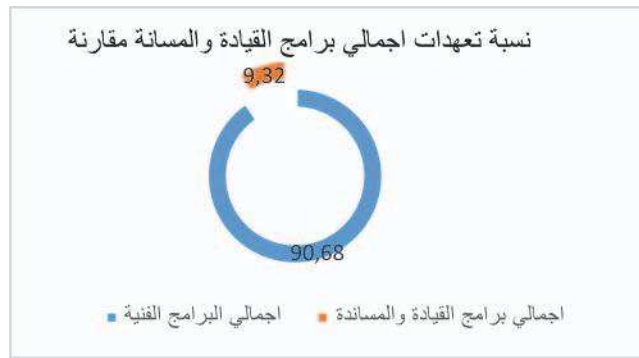
وتستأثر مهمات التربية والداخلية والدفاع والتجهيز والصحة والشؤون الاجتماعية والتجارة والفلاحة بأكثر من 70 % من

اجمالي المبالغ المتعهد بها في مقابل 30 % فقط لبقية المهمات.

كما يلاحظ في خصوص نفقات برامج القيادة والمساندة عدم توازن حيث مثلت نفقات برنامج القيادة والمساندة أكثر من 47 % من تعهدات وزارة الشؤون الثقافية وأكثر من 39 % من تعهدات وزارة أملاك الدولة في حين لم تتجاوز 0.01 % من تعهدات وزارة الوظيفة العمومية و0.48 % من تعهدات رئاسة الحكومة.

وفي نفس الإطار بلغ إجمالي المبالغ المخصصة لبرامج القيادة والمساندة 3899 م د يمثل 9.3 % فقط من إجمالي التعهدات مقابل 37923 م د لبقية البرامج الفنية التابعة لمختلف المهتمات ما يعادل 90.7 %

ويبين الرسم البياني الموالي توزيع التعهدات بين إجمالي البرامج



هذا مع الإشارة إلى أن إجمالي المبالغ المخصصة للمهمات الخاصة لم تتجاوز 95.864 م د ما يمثل نسبة ضئيلة جدا من إجمالي التعهدات لم تتجاوز 0.2 % .

2- إحصائيات تنفيذ ميزانيات المؤسسات العمومية

بلغ العدد الجملي للمؤسسات خلال تصرف 2020 والخاضعة لمراقبة الهيئة العامة لمراقبة المصاريف على المستويين المركزي والجهوي عدد 2587 مؤسسة ملحقة ميزانياتها ترتيبيا بميزانية الدولة كما قدرت جملة الاعتمادات المرخص فيها بمقتضى قانون المالية لسنة 2020 لفائدة كافة المؤسسات العمومية بعنوان نفقات التسيير بـ 1103 م د منها 640 م د منحة الدولة و463 م د موارد ذاتية للمؤسسات.

هذا وتستعمل حوالي 1717 مؤسسة منظومة تصرف يدوي مقابل 870 مؤسسة مرتبطة بمنظومة "ادب مؤسسات".

وقد تم ضبط المعطيات الإحصائية الخاصة بهذا العنصر باعتماد منظومة "ادب مؤسسات" وبالتالي فإن الإحصائيات تتعلق فقط بعينة تشمل المؤسسات التي تتصرف في نفقاتها عبر منظومة "ادب مؤسسات"

وتتوزع جملة ميزانيات المؤسسات العمومية المدرجة على منظومة ادب حسب سلطة الإشراف طبقا للجدول الموالي :

نسبة التعهد %	الاعتمادات المتعهد بها			الاعتمادات المرسمة			عدد المؤسسات			الهيكل الوزاري/ الباب الوحدة الف دينار
	اجمالي التعهدات	ع2	ع1	اجمالي الاعتمادات	اعتماد ع 2	اعتماد ع1	الجملة	تصرف يدوي	تصرف ألي	
72.99	554	0	554	759	0	759	2	0	2	رئاسة الجمهورية
89.62	9133	0	9133	10191	182	10009	7	0	7	رئاسة الحكومة
86.31	19115	-3	19118	22148	127	22021	15	5	10	وزارة الداخلية
41.78	1913	-27	1940	4579	2332	2247	1	0	1	وزارة البيئة
32.36	61115	7791	53324	188886	127885	61001	42	1	41	وزارة العدل
0.00	0	0	0	0	0	0	1	1	0	وزارة الخارجية
81.42	11996	30	11966	14733	854	13879	45	39	6	وزارة الدفاع
0.00	0	0	0	0	0	0	2	2	0	وزارة الشؤون الدينية
84.31	4245	70	4175	5035	515	4520	2	0	2	وزارة المالية
44.70	329287	251663	77624	736694	627342	109352	94	0	94	وزارة الفلاحة
96.39	2939	0	2939	3049	0	3049	2	0	2	وزارة التجارة
58.85	4846	992	3854	8235	3520	4715	2	0	2	وزارة الاتصال
89.76	3094	0	3094	3447	0	3447	1	0	1	وزارة السياحة
53.74	7953	1356	6597	14798	5539	9259	2	0	2	وزارة التجهيز
47.09	29316	3882	25434	62253	31878	30375	65	39	26	وزارة الثقافة
70.35	12410	351	12059	17640	1041	16599	40	0	40	وزارة الشباب والرياضة (رياضة)
70.71	11734	0	11734	16594	0	16594	36	3	33	وزارة الشباب والرياضة (شباب)
39.95	16080	6212	9868	40250	27935	12315	50	23	27	وزارة المرأة
82.40	551718	5884	545834	669588	35215	634373	215	2	213	وزارة الصحة
88.28	12199	0	12199	13819	111	13708	49	4	45	وزارة الشؤون الاجتماعية
45.91	166204	58340	107864	362044	170791	191253	1563	1530	33	وزارة التربية
44.06	334977	48007	286970	760242	414065	346177	349	68	281	وزارة التعليم العالي والبحث
50.86	3296	0	3296	6481	476	6005	2	0	2	وزارة الشؤون المحلية
53.83	1594124	384548	1209576	2961465	1449808	1511657	2587	1717	870	

بلغت جملة اعتمادات التعهد الموضوعة على ذمة المؤسسات العمومية المستعملة لمنظومة "ادب مؤسسات" باحتساب العنوان الأول والثاني ما قدره 2962 م د مقابل 2424 م د سنة 2019 منها 1512 م د مرسمة بالعنوان الأول و1450 م د بالعنوان الثاني. وقد بلغت جملة التعهدات 1594 م د ما يمثل 53.83 % من مجموع الاعتماد مقابل تعهدات بقيمة 1620 م د سنة 2019.

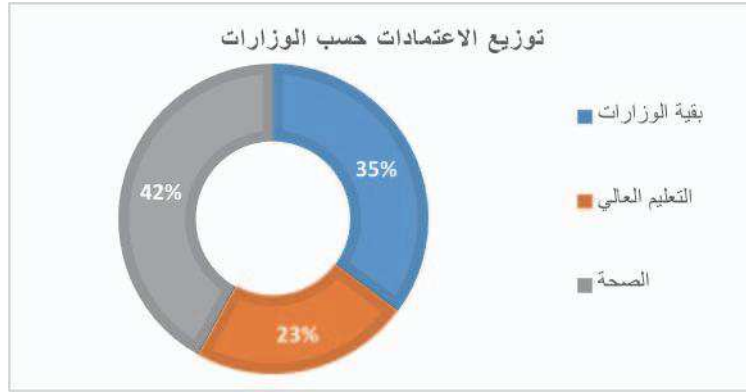
1- متابعة نفقات التصرف الخاصة بالمؤسسات:

يبين الجدول الموالي توزيع اعتمادات وتعهدات العنوان الأول حسب وزارات الاشراف.

% تطور الاعتماد (2020/2019)	% التعهد	التعهدات		عدد المؤسسات			الهيكل الوزاري/ الباب
		ع 1	اعتماد ع 1	الجملة	تصرف يدي	تصرف ألي	
11.29	72.99	554	759	2	0	2	رئاسة الجمهورية
-15.90	91.25	9133	10009	7	0	7	رئاسة الحكومة
19.97	86.82	19118	22021	15	5	10	وزارة الداخلية
-66.01	86.34	1940	2247	1	0	1	وزارة البيئة
7.14	87.41	53324	61001	42	1	41	وزارة العدل
-100.00	0.00	0	0	1	1	0	وزارة الشؤون الخارجية
75.77	86.22	11966	13879	45	39	6	وزارة الدفاع الوطني
0.00	0.00	0	0	2	2	0	وزارة الشؤون الدينية
45.24	92.37	4175	4520	2	0	2	وزارة المالية
25.04	70.99	77624	109352	94	0	94	وزارة الفلاحة والموارد المائية
25.89	96.39	2939	3049	2	0	2	وزارة التجارة
62.31	81.74	3854	4715	2	0	2	وزارة تكنولوجيا الاتصال
-15.20	89.76	3094	3447	1	0	1	وزارة السياحة والصناعات
14.71	71.25	6597	9259	2	0	2	وزارة التجهيز والإسكان
-6.74	83.73	25434	30375	65	39	26	وزارة الشؤون الثقافية
20.91	72.65	12059	16599	40	0	40	وزارة شؤون الشباب والرياضة (رياضة)
-22.16	70.71	11734	16594	36	3	33	وزارة شؤون الشباب والرياضة (شباب)
41.67	80.13	9868	12315	50	23	27	وزارة المرأة والأسرة والطفولة وكبار
11.30	86.04	545834	634373	215	2	213	وزارة الصحة
79.00	88.99	12199	13708	49	4	45	وزارة الشؤون الاجتماعية
110.73	56.40	107864	191253	1563	1530	33	وزارة التربية
12.40	82.90	286970	346177	349	68	281	وزارة التعليم العالي والبحث العلمي
0.00	54.89	3296	6005	2	0	2	وزارة الشؤون المحلية
19.66	80.02	1209576	1511657	2587	1717	870	الجملة

تكتسي ميزانيات التسيير الخاصة بالمؤسسات العمومية الصبغة التقديرية بحيث يتم تعديلها أثناء التصرف بناء على نتائج الموارد المحققة فعليا وذلك بنقل فواضل الاعتمادات المتبقية من سنة التصرف السابقة للسنة المعنية وإدراجها بالميزانية طبقا للصيغ والإجراءات المفصلة بمنشور وزير المالية عدد 25 بتاريخ 08 جانفي 2002 والمتعلق بميزانيات المؤسسات العمومية الخاضعة لمجلة المحاسبة العمومية وتبويبها وهو ما يفسر الفوارق الهامة بين الاعتمادات المرخص فيها بقانون المالية والاعتمادات المرسمة بمنظومة "ادب".

هذا واستقرت الاعتمادات المرسمة باعتبار فواضل العنوان الأول المنقولة من سنوات التصرف السابقة بالنسبة لعدد 870 مؤسسة التي تستعمل منظومة "ادب مؤسسات" في حدود 1512 م د وتتوزع الاعتمادات وكذلك المبالغ المتعهد بها بالنسبة للمؤسسات حسب سلطة الإشراف القطاعي طبقا للمعطيات المضمنة بالجدول أعلاه والمبينة بالرسم البياني الموالي:



تستأثر المؤسسات التابعة لوزارة الصحة بالنصيب الأكبر من الاعتمادات المخصصة للمؤسسات العمومية بقرابة 634 م د ما يمثل 42% من جملة الاعتمادات تليها المؤسسات التابعة لوزارة التعليم العالي بحوالي 346 م د ما يعادل 23% من جملة الاعتمادات في حين لم تتجاوز الاعتمادات المخصصة لبقية المؤسسات المرتبطة بمنظومة "ادب مؤسسات" مجتمعة 531 م د أي نسبة 35%.

هذا وقد بلغ مجموع الاعتمادات المتعهد بها لفائدة المؤسسات العمومية حوالي 1210 م د ما يمثل نسبة 80.02% من مجموع الاعتمادات المرسمة.

2- متابعة نفقات التنمية الخاصة بالمؤسسات:

بلغت جملة الاعتمادات المرسمة لدى مختلف المؤسسات العمومية بعنوان تصرف 2018 حوالي 1092 م د تم التعهد منها بحوالي 480 م د ما يوازي 43.92% من مجموع اعتمادات العنوان الثاني. وتتوزع وضعية اعتمادات العنوان الثاني بالنسبة للمؤسسات العمومية حسب سلطة الإشراف القطاعي طبقا للمعطيات المضمنة بالجدول الموالي.

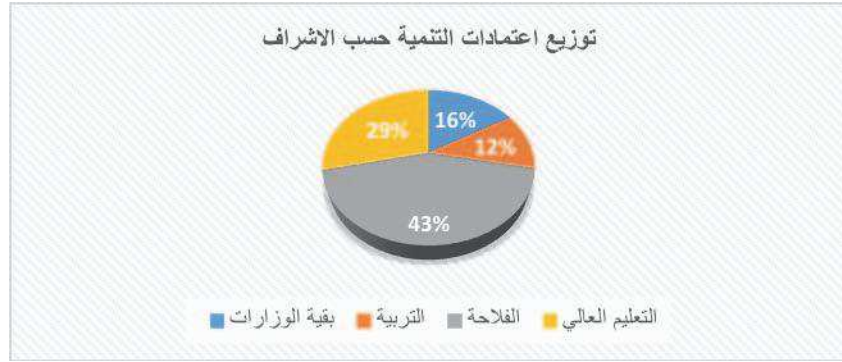
% التعهد	الاعتماد المتعهد به	الاعتمادات			عدد المؤسسات			الهيكل الوزاري/ الباب
		الجملة	اعتماد السنة	بقايا	الجملة	تصرف يدوي	تصرف ألي	
0.00	0	0	0	0	2	0	2	رئاسة الجمهورية
0.00	0	182	0	182	7	0	7	رئاسة الحكومة
-2.36	-3	127	50	77	15	5	10	وزارة الداخلية
-1.16	-27	2332	585	1747	1	0	1	وزارة البيئة
6.09	7791	127885	26134	101751	42	1	41	وزارة العدل
0.00	0	0			1	1	0	وزارة الشؤون الخارجية
3.51	30	854	650	204	45	39	6	وزارة الدفاع الوطني

% التعهد	الاعتماد المتعهد به	الاعتمادات			عدد المؤسسات			الهيكل الوزاري / الباب
		الجملة	اعتماد السنة	بقايا	الجملة	تصرف يدوي	تصرف آلي	
0.00	0	0			2	2	0	وزارة الشؤون الدينية
13.59	70	515	406	109	2	0	2	وزارة المالية
110.70	251663	627342	415981	211361	94	0	94	وزارة الفلاحة والموارد المائية
0.00	0	0	0	0	2	0	2	وزارة التجارة
28.18	992	3520	1940	1580	2	0	2	وزارة تكنولوجيايات الاتصال
0.00	0	0			1	0	1	وزارة السياحة والصناعات
24.48	1356	5539	3467	2072	2	0	2	وزارة التجهيز والإسكان
12.18	3882	31878	21938	9940	65	39	26	وزارة الشؤون الثقافية
33.72	351	1041	400	641	40	0	40	وزارة الشباب والرياضة (رياضة)
0.00	0	0			36	3	33	وزارة الشباب والرياضة (شباب)
22.24	6212	27935	15401	12534	50	23	27	وزارة المرأة والأسرة والطفولة
16.71	5884	35215	14541	20674	215	2	213	وزارة الصحة
0.00	0	111	0	111	49	4	45	وزارة الشؤون الاجتماعية
34.16	58340	170791	112213	58578	1563	1530	33	وزارة التربية
11.59	48007	414065	239073	174992	349	68	281	وزارة التعليم العالي والبحث
0.00	0	476	476	0	2	0	2	وزارة الشؤون المحلية
36.63	384548	1449808	853255	596553	2587	1717	870	المجموع

بلغت جملة الفواضل المنقولة من سنوات التصرف السابقة ما قدره 597 م د مقابل 853 مليون دينار تم فتحها بعنوان السنة وتستأثر المؤسسات التابعة لثلاثة وزارات بفواضل تفوق 488 م د اي ما يعادل 81.82 % من مجموع الفواضل وتتركز اهم الفواضل لدى مؤسسات التعليم العالي والبحث العلمي بحوالي 174 م د والمندوبيات الجهوية للتنمية الفلاحية بحوالي 211 م د والمؤسسات التابعة لوزارة العدل بأكثر من 102 م د.

كما يلاحظ بالنسبة لمؤسسات التعليم العالي انه ورغم اهمية الفواضل المنقولة بعنوان مشاريع البحث فقد تم خلال سنة 2020 فتح مبالغ هامة قاربت 239 م د دون اعتبار قدرة هذه المؤسسات على استهلاك الاعتمادات وتنفيذ النفقات العمومية حيث لم تتجاوز نسبة التعهدات 12% من الاعتماد المتوفر ويقترح في هذا الخصوص العمل لاحقا على إيجاد توازن بين نسق فتح الاعتمادات وحجم الفواضل المسجلة.

اما في خصوص توزيع اجمالي اعتمادات العنوان الثاني المخصصة للمؤسسات حسب سلطة الاشراف القطاعي يلاحظ تركيز المبالغ لدى المندوبيات الجهوية للتنمية الفلاحية بأكثر من 627 م د ثم المؤسسات التابعة لوزارة التعليم العالي بأكثر من 414 م د ثم المندوبيات الجهوية للتربية بأكثر من 170 م د في المقابل لم تتجاوز الاعتمادات الموضوعة على ذمة بقية المؤسسات التابعة للقطاعات الاخرى مجتمعة 238 م د اي نسبة 16.14 %.



كما استقرت جملة المبالغ المتعهد بها على العنوان الثاني بالنسبة لجميع المؤسسات العمومية في حدود 385 م د ما يمثل نسبة 36.63% من مجموع اعتمادات العنوان الثاني.

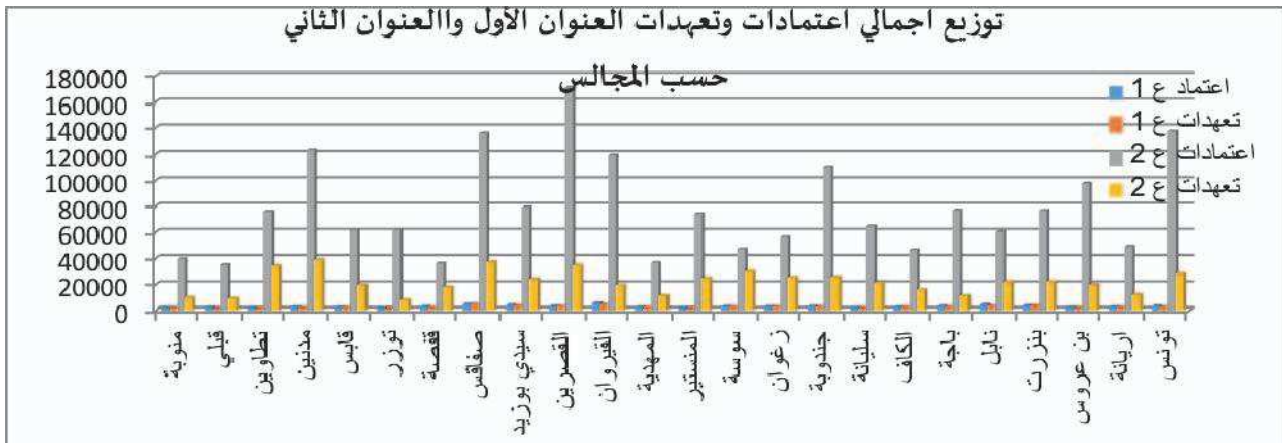
3- إحصائيات تنفيذ ميزانيات المجالس الجهوية

بلغت جملة الاعتمادات المرصودة سنة 2020 بميزانيات المجالس الجهوية 1943 م د مقابل 1544 م د سنة 2019 أي بفارق قدره 399 م د بما يمثل نسبة تطور إيجابي ب 26% إجمالاً. إلا أنه رغم تطور حجم الاعتمادات، فإن نسبة التعهدات شهدت تراجعاً في حدود 14- % حيث استقرت جملة التعهدات في حدود 583 م د مقابل 677 م د سنة 2019 أي بتراجع 94 م د.

ويلاحظ في هذا الخصوص ارتفاع اعتمادات العنوان الأول حيث مرت الاعتمادات المرسمة في 2020 إلى 71 م د مقابل 65 م د سنة 2019 أي بزيادة 6 م د وهو ما يعادل نسبة تطور ب 9%.

أما بالنسبة للعنوان الثاني (نفقات التنمية) فقد بلغت الاعتمادات المرسمة سنة 2020 ما قدره 1872 م د مقابل 1479 م د سنة 2019 أي بنسبة تطور هامة بلغت 26% في حين سجلت قيمة المبالغ المتعهد بها سنة 2020 تراجعاً بحوالي 15- % حيث مرت من 617 م د سنة 2019 إلى 527 م د سنة 2020.

ويوضح الرسم البياني توزيع إجمالي اعتمادات والتعهدات بالمبالغ التي تم التعهد بها بالنسبة لمجموع المجالس الجهوية

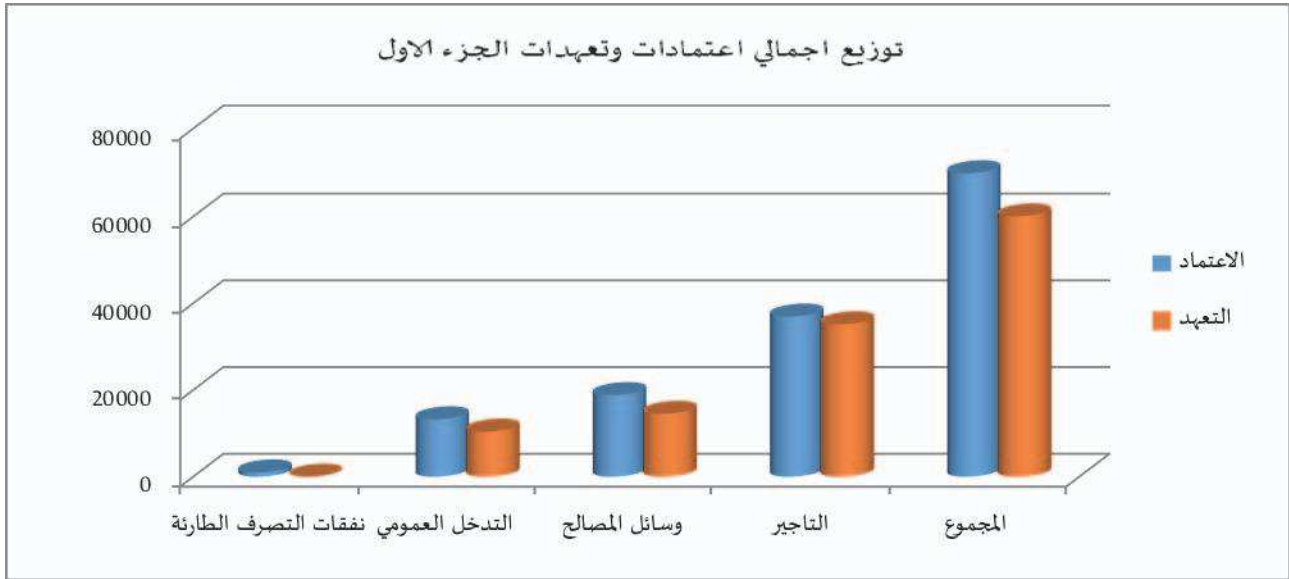


المصدر: منظومة "ادب جهوي"			الوحدة: الف دينار								
المجموع العام			العنوان الثاني					العنوان الأول			المجلس الجهوي بولاية
			التعهدات		الاعتمادات			النسبة	المنجز تعهد	الاعتماد	
النسبة	التعهدات	الاعتمادات	النسبة	التعهدات	المجموع	السنة	البقايا				النسبة
21.62	30360	140417	20.30	27836	137154	35649	101505	77.35	2524	3263	تونس
28.18	14568	51701	24.85	12219	49177	15094	34083	93.07	2349	2524	ارياانة
21.57	21582	100039	20.24	19787	97774	64352	33422	79.25	1795	2265	بن عروس
32.06	25798	80465	28.86	22146	76739	57812	18927	98.01	3652	3726	بنزرت
39.33	25439	64687	36.42	21948	60257	28704	31553	78.80	3491	4430	نابل
17.06	13661	80083	14.46	11124	76928	33344	43584	80.41	2537	3155	باجة
37.68	18472	49028	34.44	16011	46492	21042	25450	97.04	2461	2536	الكاف
34.28	22954	66958	32.56	21085	64759	22177	42582	84.99	1869	2199	سليانة
25.24	28409	112560	23.50	25724	109478	58523	50955	87.12	2685	3082	جندوبة
47.67	28148	59042	45.08	25336	56208	33156	23052	99.22	2812	2834	زغوان
64.23	32252	50211	62.95	29741	47244	34757	12487	84.63	2511	2967	سوسة
34.33	26087	75979	33.33	24704	74120	30924	43196	74.39	1383	1859	المنستير
34.29	13484	39328	30.52	11212	36731	18375	18356	87.49	2272	2597	المهدية
19.13	23895	124898	16.24	19366	119254	61836	57418	80.24	4529	5644	القبروان
21.55	37557	174253	20.15	34472	171106	86547	84559	98.03	3085	3147	القصيرين
33.25	27768	83501	30.43	24121	79275	43609	35666	86.30	3647	4226	سيدي بوزيد
29.88	41973	140480	27.50	37341	135765	93245	42520	98.24	4632	4715	صفاقس
51.49	20137	39105	49.64	17985	36233	29653	6580	74.93	2152	2872	قفصة
14.98	9568	63889	13.06	8108	62094	45293	16801	81.34	1460	1795	توزر
33.90	21745	64144	31.56	19486	61742	24927	36815	94.05	2259	2402	قابس
32.50	40897	125824	31.39	38701	123280	81538	41742	86.32	2196	2544	مدنين
45.58	35478	77843	44.89	34105	75970	58759	17211	73.30	1373	1873	تطاوين
28.36	10603	37390	26.05	9135	35067	15701	19366	63.19	1468	2323	قبلي
28.95	12117	41852	25.26	10008	39627	17018	22609	94.79	2109	2225	منوبة
29.99	582952	1943677	27.86	521701	1872474	1012035	860439	86.02	61251	71203	المجموع

1 توزيع نفقات التصرف حسب الأقسام :

تشمل نفقات التصرف نفقات التأجير العمومي (القسم الاول) ونفقات وسائل المصالح (القسم الثاني) ونفقات التدخل العمومي (القسم الثالث) ونفقات التصرف الطارئة وغير الموزعة (القسم الرابع).

ويبين الرسم البياني الموالي توزيع اجمالي اعتمادات وتعهدات الجزء الاول



وللإشارة فقد شهد إجمالي اعتمادات الجزء الأول تطورا طفيفا مقارنة بتصرف 2019 حيث مر إجمالي الاعتمادات من 63.9 م د سنة 2019 الى 69.9 م د سنة 2020 اي بزيادة حوالي 6 م د ما يقابل نسبة ارتفاع لم تتجاوز 9.3 % . كما سجلت اعتمادات التاجير شبه استقرار في مقابل ارتفاع هام في اعتمادات وسائل المصالح بحوالي 3 م د و نفقات التدخل العمومي ب 1.7 م د ما يمثل نسبة ارتفاع تباعا ب 19.53 % و 15.40 % ومن المؤكد ان هذا الارتفاع يبرره انعكاسات ارتفاع نفقات التسيير الناتجة عن مجهودات المجالس الجهوية لمجابهة فيروس كورونا.

ورغم الترفيع غير العادي في الاعتمادات المرصدة بعنوان النفقات الطارئة الا انه لم يتم استعمال هذه الاعتمادات.

ويبين الجدول الموالي تفاصيل توزيع اعتمادات وتعهدات الجزء الأول بين الأقسام حسب الولايات

المجلس الجهوي بولاية	الجزء 1- اجمالي		القسم الاول (التاجير العمومي)			القسم الثاني (وسائل المصالح)			القسم الثالث (التدخل العمومي)			القسم الرابع (النفقات الطارئة)	
	اعتماد	منجز تعهد	الاعتماد	المنجز تعهد	النسبة	الاعتماد	المنجز تعهد	النسبة	الاعتماد	المنجز تعهد	النسبة	المنجز تعهد	النسبة
تونس	3263	2524	1020	904	88.63	1482	1102	74.36	761	518	68.07	0	0
اريانة	2500	2325	1157	1152	99.57	1092	970	88.83	251	203	80.88	0	0
بن عروس	2233	1763	860	840	97.67	571	474	83.01	792	449	56.69	10	0
بنزرت	3692	3618	2689	2681	99.70	709	659	92.95	294	278	94.56	0	0
نابل	4270	3331	2550	2351	92.20	869	571	65.71	555	409	73.69	296	0
باجة	3091	2474	1252	1157	92.41	972	580	59.67	867	737	85.01	0	0
الكاف	2462	2387	1185	1182	99.75	777	710	91.38	500	495	99.00	0	0
سليانة	2127	1798	1110	1087	97.93	475	270	56.84	530	441	83.21	12	0
جندوبة	3011	2614	1845	1740	94.31	572	494	86.36	534	380	71.16	60	0
زغوان	2792	2770	2208	2205	99.86	331	324	97.89	253	241	95.26	0	0

القسم الرابع (النفقات الطارئة)			القسم الثالث (التدخل العمومي)			القسم الثاني (وسائل المصالح)			القسم الاول (التاجير العمومي)			الجزء 1- اجمالي		المجلس الجهوي بولاية
النسبة	المنجز تعهد	الاعتماد	النسبة	المنجز تعهد	الاعتماد	النسبة	المنجز تعهد	الاعتماد	النسبة	المنجز تعهد	الاعتماد	منجز تعهد	اعتماد	
0	0	12	27.92	79	283	87.92	793	902	91.98	1503	1634	2375	2831	سوسة
0	0	0	72.32	512	708	71.45	508	711	82.27	362	440	1382	1859	المنستير
0	0	0	63.64	280	440	66.67	322	483	99.81	1597	1600	2199	2523	المهدية
0	0	10	77.48	915	1181	77.71	795	1023	82.03	2784	3394	4494	5608	القيروان
0	0	0	98.33	1475	1500	96.61	941	974	99.37	635	639	3051	3113	القصرين
0	0	21	81.37	747	918	67.35	588	873	95.69	2263	2365	3598	4177	سيدي بوزيد
0	0	0	98.98	487	492	93.73	777	829	99.25	3311	3336	4575	4657	صفاقس
0	0	135	75.99	402	529	71.88	749	1042	85.61	976	1140	2127	2846	قفصة
0	0	10	66.78	195	292	80.41	702	873	91.58	522	570	1419	1745	توزر
0	0	0	75.64	177	234	86.71	522	602	99.61	1544	1550	2243	2386	قابس
0	0	0	56.80	188	331	72.15	474	657	98.61	1489	1510	2151	2498	مدنين
0	0	380	75.08	250	333	89.68	313	349	99.74	769	771	1332	1833	تطاوين
0	0	43	68.40	158	231	28.07	281	1001	98.11	988	1007	1427	2282	قبلي
100	1	1	88.36	372	421	90.26	584	647	99.64	1097	1101	2054	2170	منوبة
0.10	1	990	78.52	10388	13230	77.08	14503	18816	95.14	35139	36933	60031	69969	المجموع

2- توزيع نفقات فوائد الدين

بلغت القيمة الجمالية للاعتمادات المرسمة بعنوان فوائد الدين العمومي المرسمة بموازنات المجالس الجهوية لتصرف 2020 ما قدره 1.2 م د تمثل فقط 1.99 % من مجموع اعتمادات التصرف كما بلغت نسبة التعهدات 99 % من مجموع الاعتماد.

وبين الجدول الموالي توزيع اعتمادات وتعهدات القسم الخامس حسب الولايات

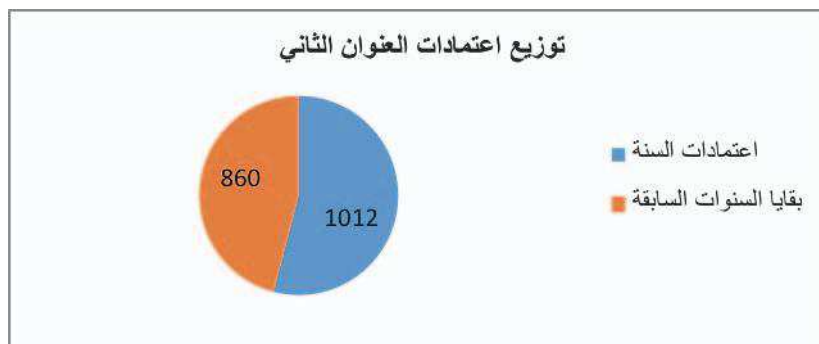
القسم الخامس (فوائد الدين)				
ع/ر	المجلس الجهوي بولاية	الاعتماد	التعهد	نسبة التعهد
1	ولاية تونس	0	0	0.00
2	اريانة	24	24	100.00
3	بن عروس	32	32	100.00
4	بنزرت	34	34	100.00
5	نابل	160	160	100.00
6	باجة	64	63	98.44
7	الكاف	74	74	100.00

القسم الخامس (فوائد الدين)				
98.61	71	72	سليانة	8
100.00	71	71	جندوبة	9
100.00	42	42	زغوان	10
100.00	136	136	سوسة	11
0.00	0	0	المنستير	12
100.00	74	74	المهدية	13
97.22	35	36	القيروان	14
100.00	34	34	القصرين	15
100.00	49	49	سيدي بوزيد	16
98.28	57	58	صفاقس	17
100.00	26	26	قفصة	18
80.00	40	50	توزر	19
100.00	16	16	قابس	20
100.00	46	46	مدنين	21
100.00	40	40	تطاوين	22
97.56	40	41	قبلي	23
100.00	55	55	منوبة	24
98.78	1219	1234	المجموع	

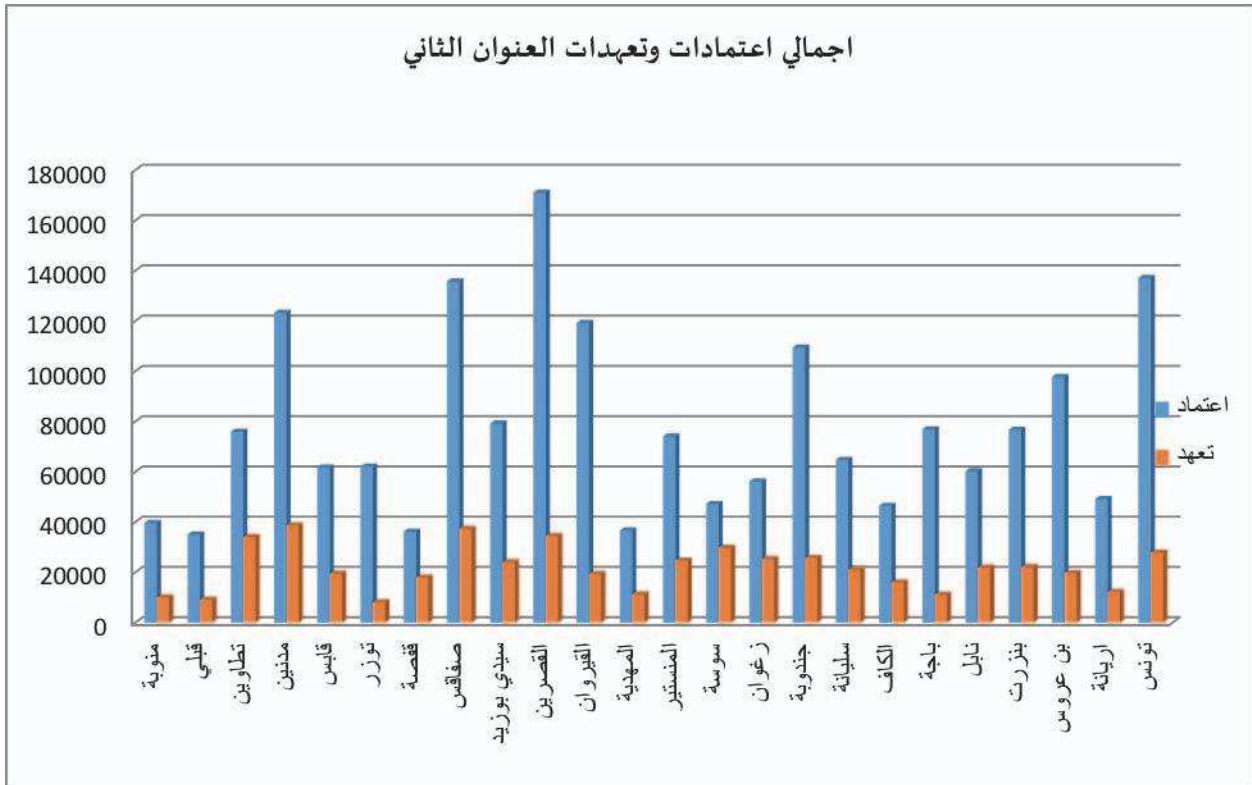
3- توزيع نفقات التنمية

بلغت القيمة الجملية للاعتمادات المرسمة بالعنوان الثاني سنة 2020 ما قدره 1872 م د مقابل 1479 م د سنة 2019 ما يمثل نسبة زيادة ب 26.59%.

ويبلغ إجمالي الاعتمادات المنقولة من سنوات التصرف السابقة 860 م د وتبلغ قيمة الاعتمادات المفتوحة بعنوان السنة 1012 م د.



هذا وقد بلغت القيمة الجمالية للتعهدات 522 م د تمثل نسبة 27.86 % من مجموع الاعتمادات.



وتستأثر ولاية تونس بالمرتبة الأولى من حيث حجم الاعتماد ب 137 م د تليها ولاية صفاقس بالمرتبة الثانية ب 135 م د في حين تقبع ولايات قبلي و قفصة في المرتب الاخيرة ب 35 و36 م د تباعا. اما من حيث نسبة التعهدات فتحتل ولاية سوسة المرتبة الاولى ب 62 % تليها قفصة ب 49 % في المقابل لم تتجاوز نسبة المبالغ التي تم التعهد بها مقارنة بحجم الاعتماد المرصود 13 % بولاية توزر و 14 % بولاية باجة.

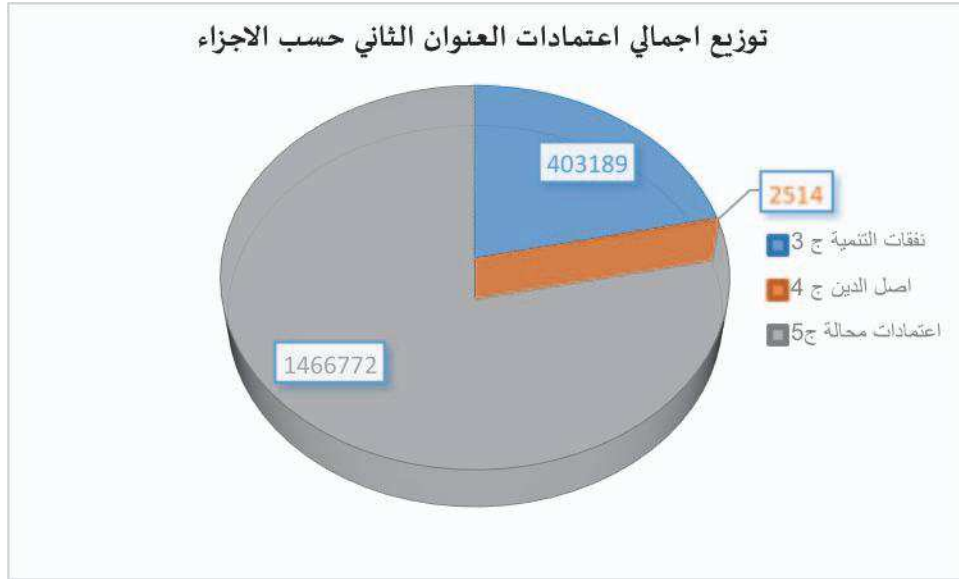
و تشمل نفقات العنوان الثاني حسب التبويب الموحد لميزانيات المجالس الجهوية الجزء الثالث والرابع والخامس , وترسم بالجزء الثالث الاعتمادات المخصصة للاستثمارات المباشرة (القسم السادس) وتنقسم حسب مصدر التمويل الى قسم فرعي اول يشتمل على الاستثمارات الممولة على الموارد الذاتية وقسم ثاني يشتمل على الاستثمارات الممولة من البرنامج الجهوي للتنمية وكذلك القسم السابع المتعلق بالتمويل العمومي وينقسم بدوره الى قسمين فرعيين قسم فرعي أول يخصص للتمويلات المحملة على الموارد الذاتية وقسم ثاني يشتمل على التمويلات المحملة على البرنامج الجهوي للتنمية .

أما القسم الثامن والتاسع فتشمل تباعا نفقات التنمية الطارئة وغير الموزعة ونفقات التنمية المرتبطة بموارد خارجية موظفة.

ويخصص الجزء الرابع الذي يشمل القسم العاشر لخلاص أصل الدين.

وترسم الاعتمادات المسددة من الاعتمادات المحالة بالجزء الخامس -والقسم الحادي عشر- ويتم تحميل الاعتمادات بصفة مباشرة ضمن منظومة "أدب جهوي" من طرف الوزارات التي تولت احوالة الاعتمادات ويخصص لكل وزارة باب خاص بها حسب التبويب المعتمد في الميزانية العامة للدولة مع اضافة باب خاص-(الباب 90) ترسم به النفقات المحمولة على مساهمات مالية مختلفة لانجاز مشاريع ذات صبغة جهوية.

ويبين الرسم البياني الموالي توزيع اجمالي الاعتمادات حسب الاجزاء.



حيث بلغت القيمة الجمالية للإعتمادات المرسمة بالجزئين الثالث والرابع 406 م د ما يمثل نسبة 28 % من مجموع نفقات التنمية في المقابل تبلغ القيمة الجمالية للإعتمادات المحالة 1467 م د ما يعادل 78% من مجموع الاعتمادات.

توزيع اعتمادات وتعهدات العنوان الثاني حسب الأجزاء

الوحدة : الف دينار				المصدر: ادب جهوي								
الجزء الخامس (اعتمادات محالة)				الجزء الرابع (أصل الدين)				الجزء الثالث (نفقات التنمية)				المجلس الجهوي بولاية
المنجز تعهد	المجموع	السنة	بقايا	المنجز تعهد	المجموع	السنة	بقايا	المنجز تعهد	المجموع	السنة	بقايا	
21730	111529	34247	77282	0	0	0	0	6106	25625	1402	24223	تونس
9850	31123	12935	18188	34	35	35	0	2334	18019	2124	15895	ارياانة
17898	94020	63324	30696	61	62	62	0	1827	3692	966	2726	بن عروس
21382	71625	57071	14554	67	67	67	0	697	5047	674	4373	بنزرت
16412	47302	25053	22249	279	279	279	0	5257	12675	3371	9304	نابل
6084	58535	33058	25477	230	230	230	0	4811	18163	56	18107	باجة
13112	38129	19201	18928	132	133	133	0	2766	8230	1708	6522	الكاف
14978	53332	20023	33309	110	111	111	0	5997	11316	2043	9273	سليانة
16420	90146	54009	36137	166	167	167	0	9138	19165	4347	14818	جندوبية

الوحدة : الف دينار				المصدر: ادب جهوي								
الجزء الخامس (اعتمادات محالة)				الجزء الرابع (أصل الدين)				الجزء الثالث (نفقات التنمية)				المجلس الجهوي بولاية
المنجز تعهد	المجموع	السنة	بقايا	المنجز تعهد	المجموع	السنة	بقايا	المنجز تعهد	المجموع	السنة	بقايا	
11081	35342	23864	11478	85	85	85	0	14170	20781	9207	11574	زغوان
28307	42706	31871	10835	226	227	227	0	1209	4311	2659	1652	سوسة
19381	58829	28550	30279	0	0	0	0	5323	15291	2374	12917	المنستير
9330	20330	9893	10437	209	209	209	0	1674	16192	8273	7919	المهدية
12816	91665	60706	30959	63	64	64	0	6487	27525	1066	26459	القبروان
32368	133304	85765	47539	128	129	129	0	1976	37674	653	37021	القصيرين
16255	57563	37532	20031	81	82	82	0	7785	21630	5995	15635	سيدي بوزيد
19487	105525	81981	23544	142	143	143	0	17713	30097	11121	18976	صفافس
15107	27812	22536	5276	83	85	85	0	2795	8336	7032	1304	قفصة
5191	54896	43603	11293	21	22	22	0	2896	7175	1668	5507	توزر
10977	38113	20505	17608	57	57	57	0	8452	23573	4365	19208	قابس
28161	101689	78822	22867	87	88	88	0	10453	21502	2628	18874	مدنين
9587	42587	27325	15262	61	60	60	0	24458	33324	31374	1950	تطاوين
5758	28841	15431	13410	63	63	63	0	3313	6163	207	5956	قبلي
5816	31829	14034	17795	115	116	116	0	4077	7682	2868	4814	منوبة
367488	1466772	901339	565433	2500	2514	2514	0	151714	403188	108181	295007	المجموع

4- حوصلة لمعطيات التصرف في اعتمادات الجزء الخامس (الاعتمادات المحالة)

تمثل الاعتمادات المحالة 78 % من إجمالي اعتمادات العنوان الثاني للمجالس الجهوية حيث بلغت القيمة الجملية للاعتمادات المرصودة بهذا الجزء خلال 2020 باعتبار الفواضل المنقولة من سنوات تصرف سابقة ما قدره 1467 م د مقابل 890 م د سنة 2019 اي بمبلغ زيادة مطلق قدره 577 م د ما يمثل نسبة تطور ب 64 % في حين لم تتجاوز جملة المبالغ التي تم التعهد بها خلال 2020 مبلغ 368 م د ما يعادل نسبة 25 % فقط وهي نسبة تعتبر ضعيفة جدا.

ويبين الجدول الموالي توزيع الاعتمادات المحالة حسب المجالس الجهوية.

الوحدة : الف دينار				المصدر: ادب جهوي		
العنوان الثاني- الجزء 5 (النفقات المسددة على الاعتمادات المحالة)						
النسبة	منجز تعهد	المجموع	السنة	بقايا	المجلس الجهوي بولاية	
19.48	21730	111529	34247	77282	تونس	1
31.65	9850	31123	12935	18188	ارباينة	2
19.04	17898	94020	63324	30696	بن عروس	3
29.85	21382	71625	57071	14554	بزررت	4
34.70	16412	47302	25053	22249	نابل	5
10.39	6084	58535	33058	25477	باجة	6

المصدر: ادب جهوي					الوحدة : الف دينار	
العنوان الثاني- الجزء 5 (النفقات المسددة على الاعتمادات المحالة)						
7	الكاف	18928	19201	38129	13112	34.39
8	سليانة	33309	20023	53332	14978	28.08
9	جندوبة	36137	54009	90146	16420	18.21
10	زغوان	11478	23864	35342	11081	31.35
11	سوسة	10835	31871	42706	28307	66.28
12	المنستير	30279	28550	58829	19381	32.94
13	المهدية	10437	9893	20330	9330	45.89
14	القيروان	30959	60706	91665	12816	13.98
15	القصرين	47539	85765	133304	32368	24.28
16	سيدي بوزيد	20031	37532	57563	16255	28.24
17	صفاقس	23544	81981	105525	19487	18.47
18	قفصة	5276	22536	27812	15107	54.32
19	توزر	11293	43603	54896	5191	9.46
20	قابس	17608	20505	38113	10977	28.80
21	مدنين	22867	78822	101689	28161	27.69
22	تطاوين	15262	27325	42587	9587	22.51
23	قبلي	13410	15431	28841	5758	19.96
24	منوبة	17795	14034	31829	5816	18.27
	المجموع	565433	901339	1466772	367488	25.05

يحتل المجلس الجهوي لولاية القصرين المرتبة الأولى من حيث حجم اجمالي الاعتمادات المحالة بما في ذلك الفواضل المنقولة من سنوات سابقة ب 133 م د يليه المجلس الجهوي بولاية تونس بمبلغ 111 م د و يأتي المجلس الجهوي بولاية المهدية في المرتبة الأخيرة ب 20 م د فقط.

أما من حيث أهمية بقايا الاعتمادات فتستأثر ولاية تونس ب 77 م د في المرتبة الاولى وتحتل ولاية قفصة المرتبة الأخيرة ب 5 م د فقط

وفي خصوص حجم الاعتمادات المفتوحة بعنوان السنة (2020) فيأتي المجلس الجهوي بولاية القصرين في المرتبة الأولى ب 85 م د يليها المجلس الجهوي بولاية صفاقس ب 81 م د مقابل 9 م د فقط لولاية المهدية.

وفي ما يتعلق بنسبة استهلاك الاعتمادات يحتل المجلس الجهوي بولاية سوسة المرتبة الأولى ب نسبة 66.28 % في حين لم تتجاوز نسبة التعهدات 9.46 % بولاية توزر و 10.39 % بولاية باجة.

ورغم تراكم الفواضل نتيجة ضعف نسبة التعهدات الا أن الوزارات واصلت إحالة الإعتمادات بنسق إجمالاً تصاعدي حيث بلغت قيمة الاعتمادات المحالة في 2020 ما قدره 901 م د تضاف الى جملة الفواضل المنقولة من سنوات تصرف سابقة و المقدرة ب 566 م د.

والملاحظ بالنسبة لسنة 2020 ان وزارة الداخلية تحتل المرتبة الاولى من حيث حجم الاعتمادات المحالة ب 186 م د تليها وزارة الرياضة ب 121 م د ثم وزارة الصحة بأكثر من 82 م د .

هذا مع الاشارة الى ان جزء من الاعتمادات التي يتم تحويلها لفائدة بعض المجالس الجهوية تتولى هذه المجالس بدورها تحويلها بناء على اتفاقيات تبرم في الغرض وبعد موافقة مصالح الجهة التي احوالت الاعتمادات الى البلديات خاصة بالنسبة لمشاريع وزارة الرياضة وبالتالي فان نسبة التعهد او الدفع لا تعطي صورة حقيقية على نسبة تنفيذ المشاريع التي قد تكون لازالت في مرحلة الدراسات لدى البلديات المعنية.

4- إحصائيات تنفيذ ميزانيات البلديات

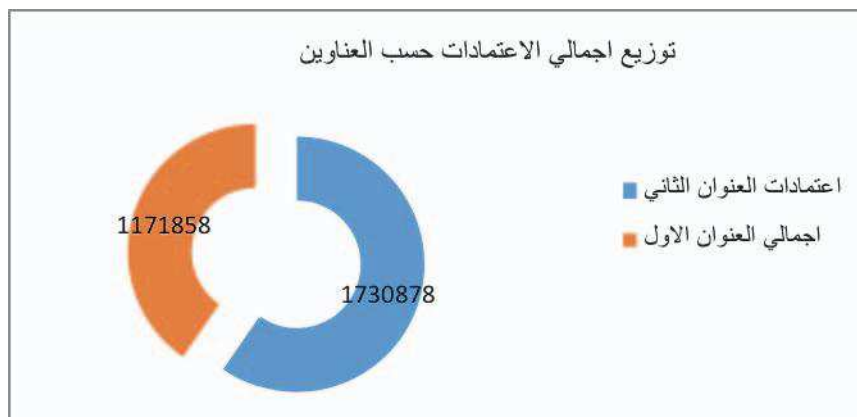
بلغ العدد الجملي للبلديات حسب المعطيات المستخرجة من منظومة "ادب" عدد 350 بلدية موزعة حسب الولايات طبقا للجدول الموالي.

الوحدة: ألف دينار			المصدر " ادب بلديات "									
المجموع العام			العنوان الثاني					العنوان الأول			عدد البلديات	بلديات ولاية
			التعهدات		الاعتمادات			النسبة	التعهدات	الاعتماد		
النسبة	المنجز تعهد	الاعتمادات	النسبة	المنجز تعهد	المجموع	السنة	البقايا				النسبة	التعهدات
54.21	232277	428491	17.33	38963	224831	86167	138664	94.92	193314	203660	08	تونس
40.28	70709	175531	14.78	16478	111469	28010	83459	84.65	54231	64062	07	ارباية
32.75	108817	332309	13.33	33580	251853	65881	185972	93.51	75237	80456	13	بن عروس
55.81	36280	65001	22.56	7820	34665	9724	24941	93.82	28460	30336	10	منوبة
51.10	98132	192038	18.65	19066	102249	49445	52804	88.06	79066	89789	28	نابل
41.99	16035	38190	11.62	2668	22951	11080	11871	87.72	13367	15239	08	زغوان
57.48	59435	103408	29.16	16467	56480	34755	21725	91.56	42968	46928	17	بنزرت
49.43	22420	45354	15.83	3568	22538	13858	8680	82.63	18852	22816	12	باجة
51.81	32168	62092	26.86	9361	34845	16437	18408	83.70	22807	27247	14	جندوبة
56.79	29389	51749	31.37	8802	28062	14727	13335	86.91	20587	23687	15	الكاف
49.86	19510	39127	19.50	3955	20284	9528	10756	82.55	15555	18843	12	سليانة
50.07	42216	84315	19.80	9218	46561	20776	25785	87.40	32998	37754	19	القيروان
50.30	40821	81158	21.42	8454	39460	19182	20278	77.62	32367	41698	19	القصرين

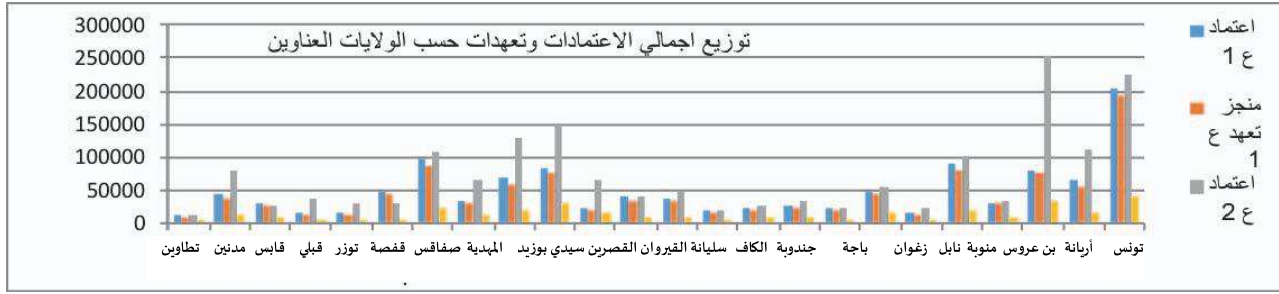
الوحدة: ألف دينار											المصدر " ادب بلديات"-	
المجموع العام			العنوان الثاني					العنوان الأول			عدد البلديات	بلديات ولاية
			التعهدات		الاعتمادات			النسبة	التعهدات	الاعتماد		
النسبة	المنجز تعهد	الاعتمادات	النسبة	المنجز تعهد	المجموع	السنة	البقايا				النسبة	التعهدات
38.72	34556	89240	22.07	14631	66303	34921	31382	86.87	19925	22937	17	سيدي بوزيد
44.81	105388	235180	19.63	29824	151902	58601	93301	90.74	75564	83278	18	سوسة
39.25	78406	199754	14.47	18734	129433	45959	83474	84.86	59672	70321	31	المنستير
41.30	41580	100676	18.30	12225	66812	27520	39292	86.68	29355	33864	18	المهدية
53.76	111313	207040	21.73	23524	108236	51301	56935	88.85	87789	98804	23	صفاقس
60.60	46908	77404	13.23	3892	29416	13519	15897	89.64	43016	47988	13	قفصة
36.80	15971	43403	10.23	2995	29266	10140	19126	91.79	12976	14137	06	توزر
33.46	17057	50976	14.11	5121	36293	13130	23163	81.29	11936	14683	09	قبلي
62.68	34763	55464	31.96	8091	25315	12916	12399	88.47	26672	30149	16	قابس
38.68	47691	123293	14.21	11489	80865	24735	56130	85.33	36202	42428	10	مدنين
54.29	11696	21543	19.00	2050	10789	4952	5837	89.70	9646	10754	07	تطاوين
46.63	1353538	2902736	17.97	310976	1730878	677264	1053614	90.53	1042562	1171858	350	المجموع

بلغت القيمة الجمالية للاعتمادات المرسمة بميزانيات البلديات خلال تصرف 2020 ما قدره 2903 م د مقابل 2527 م د سنة 2019 اي بنسبة تطور 14.87%. وتتوزع بين 1172 م د مخصصة لنفقات التصرف و1731 م د للتنمية وفي المقابل بلغت قيمة المبالغ المتعهد بها اجمالا 1354 م د ما يمثل نسبة 46.63% من مجموع الاعتمادات مقابل 1362 م د سنة 2019.

ويبين الرسم الباني الموالي توزيع الاعتمادات حسب العناوين



وتتوزع هذه الاعتمادات والتعهدات حسب بلديات الولايات طبقا للرسم البياني الموالي :

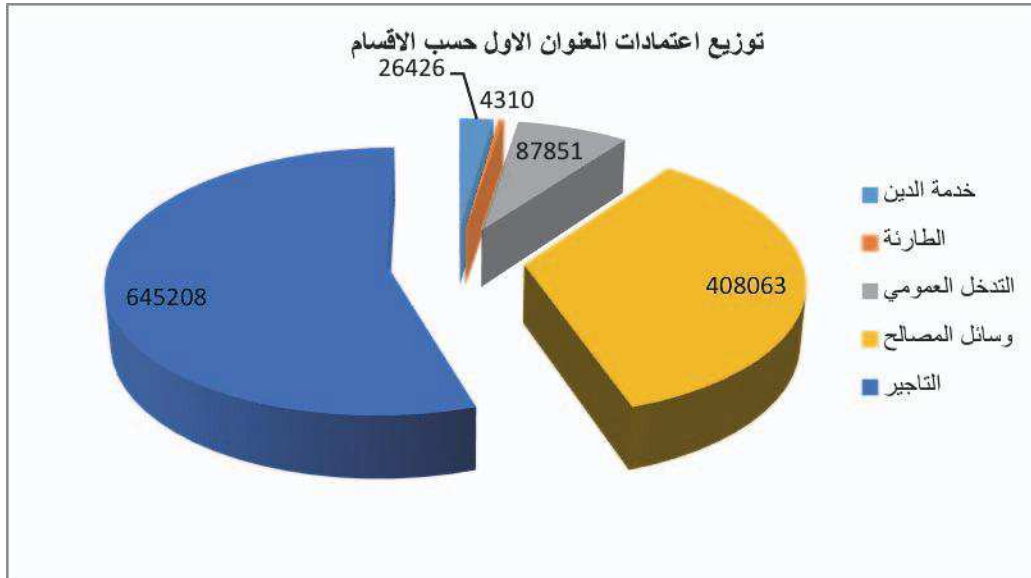


و تتوزع الإعتمادات المرصودة في العنوان الأول (حسب الأقسام) كما يلي :

الوحدة: ألف دينار		المصدر " ادب بلديات "										
القسم 5- خدمة الدين		القسم 4- نفقات التصرف الطارئة		القسم 3- التدخل		القسم 2- وسائل المصالح		القسم 1- التاجير		مجموع اعتمادات التصرف (عنوان 1)	عدد البلديات	بلديات ولاية
السنة	الاعتماد	السنة	الاعتماد	السنة	الاعتماد	السنة	الاعتماد	النسبة	الاعتماد			
2.17	4424	0.00	1	7.35	14971	30.26	61618	60.22	122646	203660	08	تونس
1.64	1053	0.24	153	8.62	5525	38.35	24570	51.14	32761	64062	07	أريانة
2.22	1784	0.32	254	8.06	6486	32.32	26006	57.08	45926	80456	13	بن عروس
2.00	606	0.04	12	6.83	2071	33.28	10096	57.86	17551	30336	10	منوبة
2.71	2435	0.46	410	8.55	7678	40.52	36384	47.76	42882	89789	28	نابل
3.04	464	1.57	239	9.27	1413	36.48	5559	49.64	7564	15239	08	زغوان
2.58	1210	0.30	142	6.71	3151	36.07	16928	54.33	25497	46928	17	بزررت
1.52	346	1.02	232	6.55	1494	37.11	8467	53.81	12277	22816	12	باجة
1.44	392	0.74	201	7.38	2011	33.33	9081	57.11	15562	27247	14	جندوبة
1.48	350	0.68	162	5.40	1280	31.68	7505	60.75	14390	23687	15	الكاف
1.81	342	1.31	247	8.26	1556	35.20	6632	53.42	10066	18843	12	سليانة
1.74	657	0.32	120	8.61	3252	35.45	13385	53.88	20340	37754	19	القيروان
0.85	353	1.18	493	5.27	2198	30.10	12552	62.60	26102	41698	19	القصرين
3.35	769	0.42	96	8.77	2012	33.39	7659	54.07	12401	22937	17	سيدي بوزيد
3.36	2794	0.25	205	6.60	5495	39.61	32988	50.19	41796	83278	18	سوسة
3.48	2447	0.22	155	9.23	6491	41.23	28992	45.84	32236	70321	31	المنستير
1.81	614	0.03	11	7.97	2699	35.01	11856	55.17	18684	33864	18	المهدية
3.20	3165	0.19	192	8.03	7934	37.26	36818	51.31	50695	98804	23	صفاقس
0.64	308	1.38	664	6.09	2922	20.68	9925	71.20	34169	47988	13	قفصة
0.11	16	0.03	4	6.07	858	27.75	3923	66.04	9336	14137	06	توزر
0.25	36	0.56	82	5.43	798	42.09	6180	51.67	7587	14683	09	قبلي
2.28	688	0.50	151	6.06	1826	37.79	11392	53.37	16092	30149	16	قابس
2.19	931	0.20	83	7.65	3245	38.06	16147	51.90	22022	42428	10	مدين
2.25	242	0.01	1	4.51	485	31.62	3400	61.61	6626	10754	07	تطاوين
2.26	26426	0.37	4310	7.50	87851	34.82	408063	55.06	645208	1171858	350	

حوصلة لمعطيات نفقات التصرف بالبلديات (العنوان الاول):

بلغت جملة الاعتمادات المخصصة للتسيير بعنوان تصرف 2020 ما قدره 1172 م د مقابل 1086 م د - سنة 2019 وواصلت بلديات ولاية تونس في المرتبة الاولى من حيث حجم الاعتماد ب 204 م د تلتها بلديات ولاية صفاقس بحوالي 99 م د في المقابل لم يتجاوز إجمالي بلديات ولاية تطاوين 10.7 م د و بين الرسم البياني التالي توزيع الإعتمادات حسب الأقسام :



وفي المقابل استقرت جملة المبالغ المتعهد بها بعنوان نفقات التصرف بالنسبة لجميع البلديات في حدود 1043 م د ما يعادل نسبة 90.53 % من مجموع اعتمادات التصرف مقابل 983 م د قيمة المبالغ التي تم التعهد بها في 2019 ما يمثل نسبة تطور طفيفة بقراءة 6 % . ويبين الجدول الموالي توزيع المبالغ المتعهد بها حسب الأقسام

المصدر: ادب بلديات												
الوحدة: ألف دينار												
القسم 5- خدمة الدين		القسم 4- نفقات التصرف الطارئة		القسم 3- التدخل		القسم 2- وسائل المصالح		القسم 1- التأجير		مجموع المبالغ المتعهد بها (عنوان 1)	عدد البلديات	بلديات ولاية
السنة	المنجز تعهد	السنة	المنجز تعهد	السنة	المنجز تعهد	السنة	المنجز تعهد	النسبة	المنجز تعهد			
2.22	4295	0.00	0	6.02	11641	28.85	55770	62.91	121608	193314	08	تونس
1.86	1011	0.00	0	6.44	3494	36.39	19736	55.30	29990	54231	07	ارباينة
2.37	1784	0.00	1	7.11	5349	30.82	23190	59.70	44913	75237	13	بن عروس
2.13	605	0.01	2	6.04	1719	30.96	8812	60.86	17322	28460	10	منوبة
3.08	2433	0.00	0	7.14	5645	37.89	29957	51.89	41031	79066	28	نابل
3.46	463	0.01	1	8.00	1070	33.91	4533	54.61	7300	13367	08	زغوان
2.81	1209	0.01	5	5.37	2308	34.49	14818	57.32	24628	42968	17	بنزرت
1.79	338	0.00	0	6.11	1151	32.33	6094	59.78	11269	18852	12	باجة
1.72	392	0.00	0	5.91	1348	30.29	6909	62.08	14158	22807	14	جندوبة
1.46	301	0.00	0	4.49	924	26.59	5474	67.46	13888	20587	15	الكاف

الوحدة: ألف دينار		المصدر: ادب بلديات										
القسم 5- خدمة الدين		القسم 4- نفقات التصرف الطارئة		القسم 3- التدخل		القسم 2- وسائل المصالح		القسم 1- التأجير		مجموع المبالغ المتعهد بها (عنوان 1)	عدد البلديات	بلديات ولاية
السنة	المنجز تعهد	السنة	المنجز تعهد	السنة	المنجز تعهد	السنة	المنجز تعهد	النسبة	المنجز تعهد			
1.56	242	0.07	11	7.46	1161	29.96	4660	60.95	9481	15555	12	سليانة
1.94	639	0.06	19	7.79	2572	31.17	10286	59.04	19482	32998	19	القبروان
0.46	150	0.07	24	3.82	1237	19.84	6420	75.81	24536	32367	19	القصرين
3.85	767	0.09	18	8.71	1735	31.33	6242	56.03	11163	19925	17	سيدي بوزيد
3.64	2752	0.00	0	5.56	4199	36.98	27945	53.82	40668	75564	18	سوسة
3.94	2349	0.13	75	7.84	4679	36.99	22075	51.10	30494	59672	31	المنستير
2.08	612	0.00	0	6.21	1822	30.15	8851	61.56	18070	29355	18	المهدية
2.69	2362	0.05	48	6.09	5344	36.19	31770	54.98	48265	87789	23	صفاقس
0.70	299	0.00	0	4.84	2082	17.84	7674	76.62	32961	43016	13	قفصة
0.12	15	0.00	0	5.56	722	24.79	3217	69.53	9022	12976	06	توزر
0.30	36	0.00	0	3.15	376	38.41	4585	58.14	6939	11936	09	قبلي
2.22	592	0.00	0	4.77	1273	34.36	9165	58.65	15642	26672	16	قابس
1.39	502	0.02	9	5.97	2161	33.23	12030	59.39	21500	36202	10	مدنين
2.37	229	0.00	0	4.51	435	26.39	2546	66.72	6436	9646	07	تطاوين
2.34	24377	0.02	213	6.18	64447	31.92	332759	59.54	620766	1042562	350	

عموما بلغت نسبة المبالغ التي تم التعهد بها يكامل بلديات الجمهورية بالنسبة لنفقات التصرف 88.97% وهي نسبة تعتبر هامة.

إحصائيات نفقات التأجير

بلغت القيمة الجمالية للاعتمادات المرسمة بعنوان التأجير العمومي لكافة البلديات 645 م د من مجموع اعتمادات

تصرف تقدر ب 1172 م د مقابل 572 م د سنة 2019 اي بنسبة تطور ايجابي ب 12.76% .

ويبين الجدول الموالي توزيع اعتمادات التأجير حسب الولايات

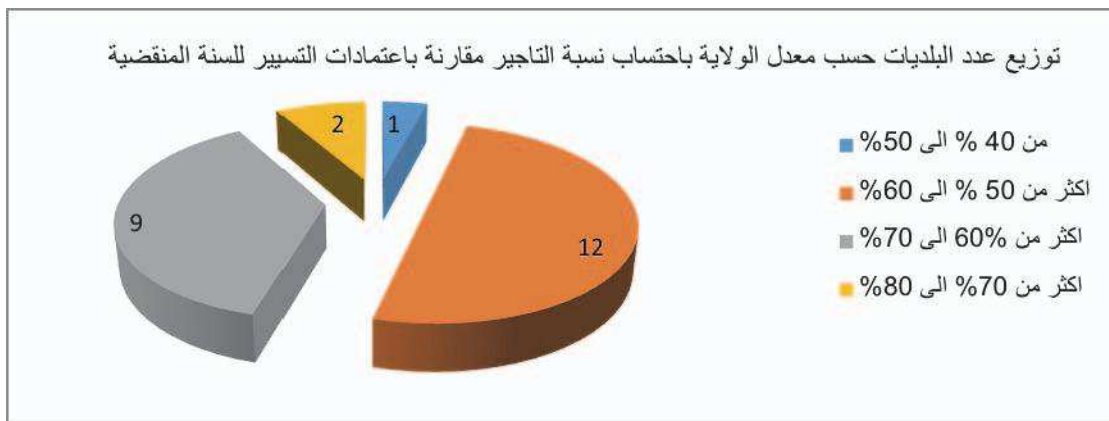
بلديات ولاية	اجمالي اعتمادات التسيير	الاعتماد التأجير	النسبة من اجمالي الاعتماد	المنجز تعهد	نسبة التعهد
تونس	203660	122646	60.22	121608	99.15
اربانة	64062	32761	51.14	29990	91.54
بن عروس	80456	45926	57.08	44913	97.79
منوبة	30336	17551	57.86	17322	98.70
نابل	89789	42882	47.76	41031	95.68
زغوان	15239	7564	49.64	7300	96.51
بنزرت	46928	25497	54.33	24628	96.59
باجة	22816	12277	53.81	11269	91.79
جندوبة	27247	15562	57.11	14158	90.98

بلديات ولاية	اجمالي اعتمادات التسيير	الاعتماد التاجير	النسبة من اجمالي الاعتماد	المنجز تعهد	نسبة التعهد
الكاف	23687	14390	60.75	13888	96.51
سليانة	18843	10066	53.42	9481	94.19
القبروان	37754	20340	53.88	19482	95.78
القصرين	41698	26102	62.60	24536	94.00
سيدي بوزيد	22937	12401	54.07	11163	90.02
سوسة	83278	41796	50.19	40668	97.30
المنستير	70321	32236	45.84	30494	94.60
المهدية	33864	18684	55.17	18070	96.71
صفاقس	98804	50695	51.31	48265	95.21
قفصة	47988	34169	71.20	32961	96.46
توزر	14137	9336	66.04	9022	96.64
قبلي	14683	7587	51.67	6939	91.46
قابس	30149	16092	53.37	15642	97.20
مدنين	42428	22022	51.90	21500	97.63
تطاوين	10754	6626	61.61	6436	97.13
المجموع	1171858	645208	55.06	620766	96.21

و الملاحظ في هذا الخصوص وانه خلافا لأحكام الفصل 135 من مجلة الجماعات المحلية والتي إقتضت ان لا تتجاوز نفقات التأجير سقف 50% من العنوان الاول للسنة المنقضية - فان اغلب البلديات قد تجاوزت هذا السقف و بإحتساب معدل اعتمادات التأجير حسب الولايات فان نسبة اعتمادات التأجير مقارنة باعتمادات العنوان الاول للسنة المنقضية (2019) قد بلغت 59.40%

و يبين الجدول والرسم البياني الموالي توزيع معدل اعتمادات التأجير بالبلديات مجمعة حسب الولايات باعتماد نسبة اعتمادات التأجير مقارنة بإجمالي اعتمادات العنوان الاول للسنة المنقضية (2019)

عدد البلديات	من 40 الى 50%	اكثر من 50 الى 60%	اكثر من 60 الى 70%	اكثر من 70 الى 80%	المعدل الوطني
24	1	12	9	2	59.40

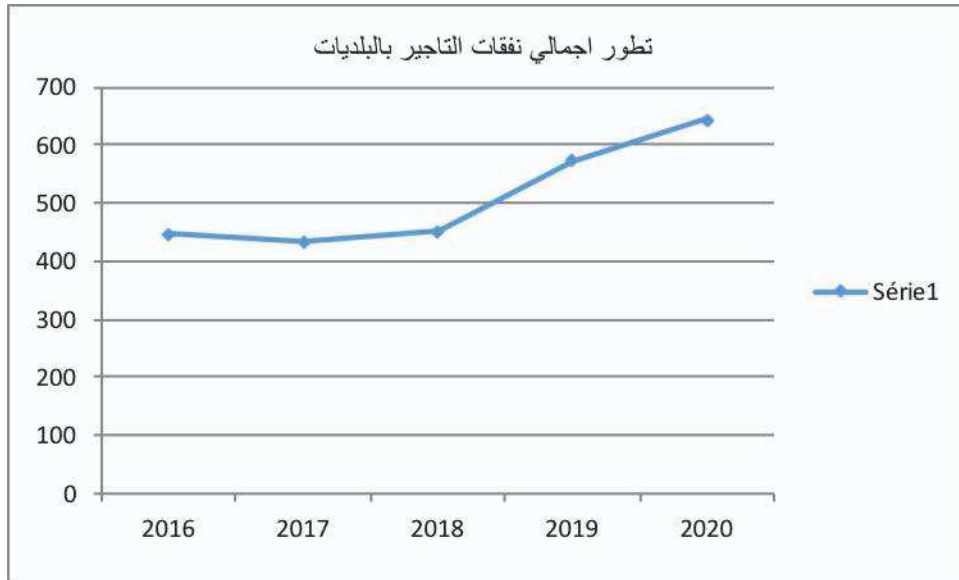


وقد فاقت هذه النسبة 70 % في بلديات ولايات قفصة وتوزر وفي المقابل تراوحت هذه النسبة بين 60 و 70 % في 09 ولايات وسجل العدد الأكبر من البلديات نسبة بين 50 و 60 % في 12 ولاية كما سجلت ولاية وحيدة (المنستير) نسبة تحكم محترمة 48.85 %.

عموما إن إقرار مبدأ تفرغ رؤساء البلديات وتحميل نفقات التأجير الخاصة بهم على حساب ميزانيات البلديات وكذلك تسوية بعض الوضعيات وتطبيق مدونة الخطط قد افضى الى توليد ضغط اضافي على نفقات التأجير دون ان يقابلها تحسن في المداخر. هذا ويتجه التذكير في هذا الخصوص بإحكام الفصول 170 و174 من مجلة الجماعات المحلية.

كما شهدت كتلة الاجور تطورا مهما خلال السنوات الاخيرة حيث مرت المبالغ المتعهد بها بعنوان الاجور من 446 م د سنة 2016 الى 645 م د سنة 2020 اي بنسبة تطور بلغت 44.62 % خلال 5 سنوات

و يبين الرسم البياني الموالي تطور اجمالي نفقات التأجير بالبلديات.



1- إحصائيات نفقات وسائل المصالح (القسم الثاني) حسب أوجه الانفاق:

قدر إجمالي الاعتمادات المخصصة لوسائل المصالح بأكثر من 408 م د مقابل 392 م د سنة 2019 اي بنسبة تطور طفيفة في حدود 4 % . كما بلغ اجمالي التعهدات المنجزة 333 م د ما يمثل نسبة 81.55 % من مجموع الاعتماد.

ويبين الجدول الموالي توزيع نفقات وسائل المصالح حسب اهم مجالات أو أوجه التصرف

الوحدة: الف دينار				المصدر " ادب بلديات "		
النسبة من مجموع القسم	النسبة من مجموع الفصل	المنجز تعهد	نسبة من اعتماد القسم	النسبة من مجموع اعتماد الفصل	اعتماد	التحميل/ وجهة النفقة
26.04	33.05	86641	23.85	30.63	97343	الكهرباء
12.84	16.30	42736	10.79	13.86	44035	الوقود

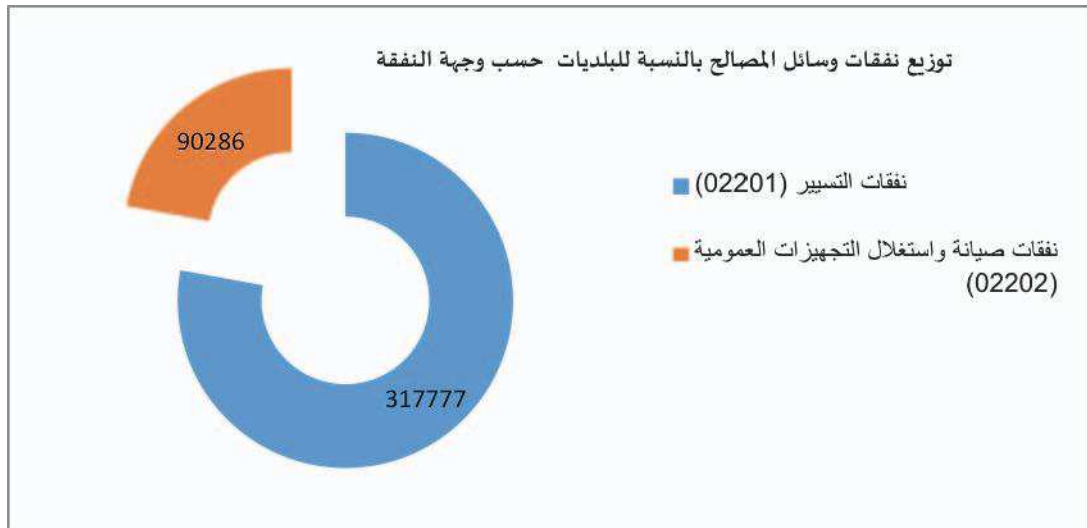
الوحدة: الف دينار				المصدر " ادب بلديات"		
النسبة من مجموع القسم	النسبة من مجموع الفصل	المنجز تعهد	نسبة من اعتماد القسم	النسبة من مجموع اعتماد الفصل	اعتماد	التحميل/ وجهة النفقة
12.57	15.96	41837	13.81	17.73	56340	المتخلدات
27.33	34.69	90945	29.42	37.78	120059	نفقات التسيير الاخرى (1)
78.78	100.00	262159	77.87	100.00	317777	مجموع نفقات التسيير (02201)
13.88	65.43	46193	13.47	60.86	54949	نفقات التنظيف
7.34	34.57	24408	8.66	39.14	35337	نفقات صيانة واستغلال التجهيزات الاخرى (2)
21.22	100.00	70600	22.13	100.00	90286	مجموع نفقات صيانة واستغلال التجهيزات العمومية (02202)
100.00		332759	100.00		408063	مجموع القسم

(1) تشمل نفقات التسيير الأخرى / المتبقية جملة الاعتمادات المخصصة لوسائل المصالح والمرسمة بالفصل 02201- باستثناء النفقات المخصصة للكهرباء والوقود وخلص الديون التي تم احتسابها بصفة منفصلة

(2) تشمل نفقات الاعتناء الاخرى جملة الاعتمادات المخصصة لصيانة والاعتناء بالتجهيزات العمومية البلدية على غرار صيانة المقابر والحدائق العمومية والتجهيزات الرياضية والأرصفة والطرق والتنوير العمومي وغيرها...

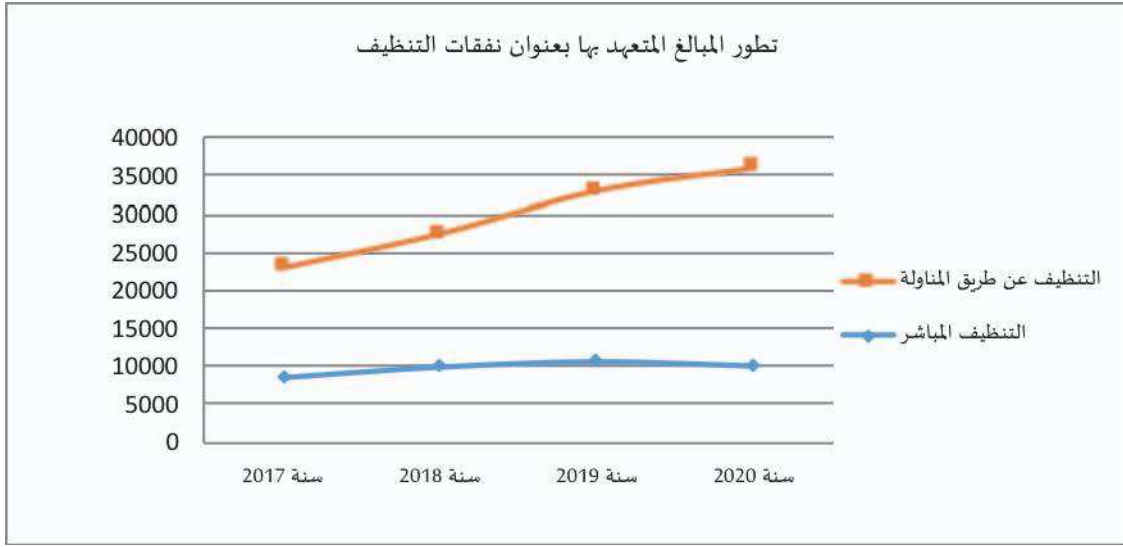
اجمالا بلغت الاعتمادات المخصصة للتسيير 318 م د منها 97 م د لنفقات خلاص الكهرباء و56 م د لخلاص متخلدات مسجلة بعنوان سنوات تصرف سابقة و 44 م د بعنوان نفقات الوقود المخصص لوسائل النقل.

كما قدرت الاعتمادات المخصصة لنفقات استغلال وصيانة التجهيزات العمومية بأكثر من 90 م د منها 35 م د لنفقات الاعتناء الأخرى و55 م دينار لمناولة التنظيف .



ويلاحظ في هذا الخصوص تواصل ارتفاع نفقات التنظيف وخاصة اللجوء المكثف للمناولة وبين الجدول الموالي تطور المبالغ التي تم التعهد بها بعنوان نفقات التنظيف المباشر (الفقرة 30) او عن طريق المناولة (الفقرة 31) خلال الاربع سنوات الاخيرة.

تطور حجم المبالغ التي تم التعهد بها بعنوان نفقات التنظيف				
الوحدة : الف دينار		المصدر: ادب بلديات		
سنة 2017	سنة 2018	سنة 2019	سنة 2020	
8497	9997	10758	10155	التنظيف المباشر
23030	27507	33040	36038	التنظيف عن طريق المناولة
31527	37504	43798	46193	المجموع



2- إحصائيات نفقات التدخل (القسم الثالث) حسب أوجه الانفاق:

بلغت جملة الاعتمادات المخصصة للتدخل العمومي 88 م د ما يمثل 7.50 % فقط من إجمالي اعتمادات العنوان الأول مسجلة بذلك تراجع طفيف مقارنة ب 2019 ب 2.2 % . وبلغ إجمالي المبالغ التي تم التعهد بها 64 م د ما يمثل نسبة تعهد ب 73 % من إجمالي الاعتمادات.

النسبة من مجموع القسم	المنجز تعهد	النسبة من إجمالي القسم	اعتماد	
86.01	14212	18.81	16524	تدخل في الميدان الاجتماعي
86.47	12915	17.00	14935	خدمة تذاكر الأكل لفائدة الأعوان
83.72	13472	18.32	16092	تدخل في الميدان الرياضي
59.18	23848	45.87	40300	تدخلات أخرى
73.36	64447	100.00	87851	المجموع

كما بلغت جملة المبالغ التي تم التعهد بها في القطاع الرياضي حوالي 16 م د مقابل 14.9 م د بعنوان خدمات تذاكر الأكل لفائدة الأعوان و 16.5 م د بعنوان مساعدات اجتماعية مختلفة. كما استأثرت بقية التدخلات في القطاع الثقافي والشباب والطفولة وغيرها بنسبة هامة تقدر بحوالي 45.87 م د.



3- إحصائيات نفقات التنمية بالنسبة للبلديات (العنوان الثاني):

الوحدة: الف دينار

	العنوان الثاني					الولاية
	التعهدات		الاعتمادات			
	النسبة	التعهدات	المجموع	السنة	البقايا	
	17.33	38963	224831	86167	138664	تونس
	14.78	16478	111469	28010	83459	أريانة
	13.33	33580	251853	65881	185972	بن عروس
	22.56	7820	34665	9724	24941	بئررت
	18.65	19066	102249	49445	52804	نابل
	11.62	2668	22951	11080	11871	باجة
	29.16	16467	56480	34755	21725	الكاف
	15.83	3568	22538	13858	8680	سليانة
	26.86	9361	34845	16437	18408	جندوبة
	31.37	8802	28062	14727	13335	زغوان
	19.50	3955	20284	9528	10756	سوسة
	19.80	9218	46561	20776	25785	المنستير
	21.42	8454	39460	19182	20278	المهدية
	22.07	14631	66303	34921	31382	القبروان
	19.63	29824	151902	58601	93301	القصرين
	14.47	18734	129433	45959	83474	سيدي بوزيد
	18.30	12225	66812	27520	39292	صفاقس
	21.73	23524	108236	51301	56935	قفصة
	13.23	3892	29416	13519	15897	توزر
	10.23	2995	29266	10140	19126	قابس
	14.11	5121	36293	13130	23163	مدنين
	31.96	8091	25315	12916	12399	تطاوين
	14.21	11489	80865	24735	56130	قبلي
	19.00	2050	10789	4952	5837	منوبة
	17.97	310976	1730878	677264	1053614	المجموع
	المصدر " ادب بلديات"					

بلغ إجمالي الاعتمادات المرسمة بالعنوان الثاني لمختلف البلديات بعنوان تصرف 2020 ما قدره 1731 م د مقابل 1441 م د سنة 2019 منها 1054 م د بقايا اعتمادات منقولة من سنوات سابقة و677 م د مفتوحة بعنوان السنة وفي المقابل بلغت القيمة الفعلية للمبالغ المتعهد 311 م د ما يمثل نسبة 17.97 % فقط من إجمالي الاعتمادات وهي نسبة ضعيفة جدا.

4- توزيع اعتمادات العنوان الثاني بالبلديات حسب الأقسام

تشمل نفقات التنمية المرسمة بالعنوان الثاني للبلديات ثلاثة أجزاء موزعة على 06 أقسام طبقاً للجدول الموالي.

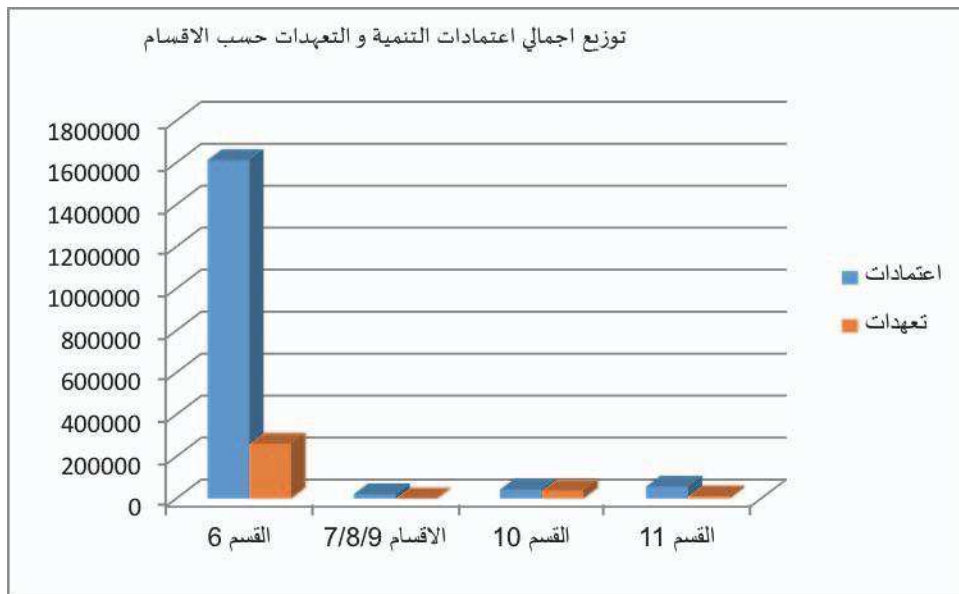
المجموع	الجزء الرابع	الجزء الخامس	الجزء الخامس		
	القسم 11	القسم 10	الأقسام 9/8/7	القسم 6	
1053614	35292	0	2798	1015524	البقايا
677264	21358	42200	17427	596279	السنة
1730878	56650	42200	20225	1611803	مجموع الاعتمادات
100.00	3.27	2.44	1.17	93.12	النسبة من مجموع الاعتمادات (%)
310976	10833	38928	164	261051	مجموع التعهدات
17.97	19.12	92.25	0.81	16.20	النسبة من الاعتمادات (%)
100.00	3.48	12.52	0.05	83.95	النسبة من إجمالي التعهدات

إستاثرت الإعتمادات المخصصة للإستثمارات المباشرة بالنصيب الأكبر من إعتمادات التنمية بنسبة 93.12 % في حين لم تتجاوز بقية الأقسام مجتمعة 7 % من مجموع الإعتمادات.

كما يلاحظ ضعف الاعتمادات المحالة من الوزارات التي لم تتجاوز 3.27 %.

كما يلاحظ ضعف نسبة المبالغ التي تم التعهد بها خاصة بالنسبة للقسم السادس – الإستثمارات المباشرة- التي لم تتجاوز 16.20 % من إجمالي الاعتمادات المتوفرة مسجلة بذلك تراجع ب7 نقاط مقارنة بنسبة 2019 التي كانت في حدود 23.49 % . ويعزى هذا التراجع أساساً الى تراجع الأنشطة الإدارية خلال 2020 نتيجة جائحة الكوفيد.

ويبين الرسم البياني الموالي توزيع إجمالي الاعتمادات والتعهدات حسب الأقسام



المحور الثالث :

إحصائيات الصفقات العمومية

تخصص مراقبة المصاريف العمومية سنويا في تقرير نشاطها محورا قارا لإحصائيات الصفقات العمومية التي تبرمها الدولة والمؤسسات العمومية والجماعات العمومية أي الهياكل العمومية الخاضعة لرقابتها وذلك باعتبار أهمية المبالغ التي تنفقها هذه الهياكل في إطار عقود الصفقات ودورها في تعزيز التنمية وانجاز مختلف المشاريع والبرامج و هو ما يجعل المعطيات والاحصائيات في هذا المجال تستقطب اهتمام عدة أطراف ومنها بالخصوص هياكل التصرف والإعلام ومختلف المسؤولين وأصحاب القرار والسياسيين.

وتحرص مراقبة المصاريف على ان تشمل الاحصائيات توزيع وتطور عدد ومبالغ الصفقات العمومية وملاحقها وملفات ختمها وذلك حسب طبيعة الهياكل العمومية وطبيعة الطلب العمومي وطرق الابرام والتوزع الجهوي والقطاعي مع استثناء الصفقات التي تبرمها المنشآت العمومية باعتبارها لا تندرج في مجال تدخل مراقبة المصاريف العمومية.

وتجدر الإشارة إلى أن سنة 2020 شهدت تطورات لجائحة الكوفيد 19 والتي انعكست على عدة مجالات ومنها مجال الصفقات العمومية الذي اقتضى تراتيب خصوصية حيث صدرت في الغرض النصوص التالية:

1- منشور رئيس الحكومة عدد 10 المؤرخ في 31 مارس 2020 حول الاجراءات الاستثنائية للصفقات العمومية في اطار الحجر الصحي العام و الذي اقر جملة من الاجراءات للتعامل مع الازمة عند انطلاقها.

2- مرسوم رئيس الحكومة عدد 20 لسنة 2020 المؤرخ في 21 ماي 2020 والمتعلق بضبط احكام استثنائية تتعلق بإنجاز الصفقات العمومية تأخذ بعين الاعتبار تداعيات جائحة الكوفيد خاصة فيما يتعلق بأجال التنفيذ وغرامات التأخير.

و في المقابل و رغم تداعيات جائحة الكوفيد 19 فان عدد و مبالغ الصفقات العمومية و بالتالي الشراءات المنجزة عنها عرف تطورا هاما مقارنة بسنة 2019 و هو ما ستبينه الاحصائيات التي يستعرضها هذا المحور .

ملاحظة: الاحصائيات صادرة من منظومة ادب في شهر مارس 2020 و يتم أحيانا اللجوء الى arrondissement بالنسبة للمبالغ في الجداول الإحصائية بالمحور لتسهيل مقروئيتها مع الحفاظ على مجموعها الصحيح الناتج عن حسابها الكامل باعتماد Excel .

1- تطور عدد ومبالغ الصفقات العمومية المبرمة من 2016-2020:

عرف عدد الصفقات العمومية المبرمة في سنة 2020 تطورا طفيفا بحوالي 100 صفقة مقارنة بسنة 2019 ليبلغ 9398 صفقة مقابل 9299 صفقة في سنة 2019

أما مبالغ الصفقات فشهدت زيادة هامة بـ 1720 مليون ديناراي بنسبة 54 بالمائة لتبلغ 4875 مليون دينار مقابل 3155 م د في سنة 2019.

ويفسر هذا التطور بالأساس بزيادات هامة في عدد و مبالغ صفقات وزارات الدفاع والتجهيز و الداخلية و الفلاحة والصحة مقارنة بسنة 2019.

تطور مبالغ وعدد الصفقات العمومية المبرمة

الوحدة للمبالغ: مليون دينار

السنوات	2016	2017	2018	2019	2020
عدد الصفقات	10775	10466	9773	9299	9398
نسبة التطور السنوي	+ 09 %	- 03 %	- 07 %	- 05 %	+ 01 %
مبالغ الصفقات	6363	4040	3819	3155	4875
نسبة التطور السنوي	+ 26 %	- 37 %	- 06 %	- 18 %	+ 55 %
النسبة من ميزانية الدولة *	18.7 %	11.7 %	10 %	07 %	11.7 %

* باعتبار قوانين المالية التكميلية

ملاحظة: نشير الى أن الإحصائيات تتعلق بالصفقات المبرمة المدرجة على منظومة ادب في شكل بطاقة بيانية لكل صفقة وبالتالي تمكن المنظومة من حصر عدد الصفقات المبرمة والمدرجة على ادب والذي يختلف عن عدد الملفات التي نظرت فيها لجان مراقبة الصفقات وعدد طلبات العروض باعتبار ان طلب عروض يمكن ان ينتج عنه ابرام عدة صفقات إذا ما كان الطلب العمومي موزعا الى عدة إقساط.

2- توزيع وتطور عدد ومبالغ الصفقات العمومية حسب الهياكل العمومية في سنة 2020 :

الوحدة للمبالغ مليون دينار

الهياكل العمومي	العدد	نسبة العدد	المبلغ	نسبة المبلغ
الوزارات والادارات المفوض لها	2378	25 %	3459	71 %
المؤسسات العمومية	5062	54 %	752	15 %
المجالس الجهوية	792	8 %	408	8 %
البلديات	1166	12 %	255	5 %
الجملة	9398	100 %	4875	100 %

يلاحظ أن الدولة ممثلة في وزارتها تستأثر بـ 70 بالمائة من مبالغ الصفقات و 25 بالمائة من عدد الصفقات في حين ان المؤسسات العمومية ابرمت 54 بالمائة من عدد الصفقات بما يمثل 15 بالمائة من جملة المبالغ. أما البلديات و المجالس الجهوية، فإنها أبرمت خمس عدد الصفقات بما يمثل 13 بالمائة من جملة المبالغ.

و يبرز الجدول التالي تطور عدد و مبالغ الصفقات حسب الهياكل مقارنة بسنة 2019

الهيكال العمومي	العدد في 2019	العدد في 2020	نسبة تطور العدد	المبلغ في 2019	المبلغ في 2020	نسبة تطور المبلغ
الوزارات والادارات المفوض لها	1681	2378	%41	1612	3459	%115
المؤسسات العمومية	5439	5062	%07-	781	752	%04-
المجالس الجهوية	850	792	%07-	486	408	%16-
البلديات	1329	1166	%12-	274	255	%07-
الجملة	9299	9398	%01	3155	4875	%55

يلاحظ التطور الهام في عدد الصفقات المبرمة من طرف الوزارات و الذي ارتفع بنسبة 41 بالمائة من حيث العدد و 115 بالمائة من حيث المبلغ مقابل تراجع مبالغ صفقات المجالس الجهوية التي تعطل بعضها بسبب رفض اللجنة العليا النظر فيها طبقاً لأحكام مجلة الجماعات المحلية .

3- توزيع عدد ومبالغ الصفقات العمومية حسب اختصاص لجان مراقبة الصفقات ولجان الشراءات والهياكل العمومية في سنة 2020:

سجلت سنة 2020 إبرام 9398 صفقة توزعت على لجان مراقبة الصفقات ولجان الشراءات كما يلي:

الوحدة للمبلغ مليون دينار

اللجنة	العدد	نسبة العدد	المبلغ	نسبة المبلغ
اللجنة العليا	2554	%27	1850	%38
اللجان الوزارية	1235	%13	408	%8
اللجان الخاصة*	328	%3	1329	%28
اللجان الجهوية	2075	%22	829	%17
اللجان البلدية	121	%1	40	%1
اللجان الداخلية للمؤسسات العمومية	630	%7	157	%3
لجان الشراءات	2455	%26	259	%5
الجملة	9398	%100	4875	%100

* اللجان الخاصة هي لجان تماثل لجان مراقبة الصفقات بتكيفية مغايرة و تختص بالنظر في الشراءات ذات الصبغة السرية لبعض الوزارات و أحدثت بمقتضى الامر عدد 36 لسنة 1988 و المنقح بالأمر الحكومي عدد 842 لسنة 2017 و المتعلق بضبط الطريقة الخاصة لمراقبة بعض مصاريف وزارتي الدفاع و الداخلية وهياكل السجون و الإصلاح الرجعة لوزارة العدل .

يلاحظ أن اللجنة العليا واللجان الجهوية لمراقبة الصفقات استأثرت بنصف عدد الصفقات ونصف مبالغ الصفقات كما نظرت اللجان الخاصة في ربع مبالغ الصفقات المبرمة في سنة 2020 .

كما بلغ عدد الصفقات العمومية المبرمة بإجراءات مبسطة 2455 صفقة تمثل 26 % من جملة عدد الصفقات بمبلغ جملي قدره 259 مليون دينار وهو يمثل 05 % من جملة مبالغ الصفقات.

و فيما يلي تطور عدد و مبالغ الصفقات المعروضة على مختلف اللجان من سنة 2019 الى سنة 2020

اللجنة	العدد في 2019	العدد في 2020	نسبة تطور العدد	المبلغ في 2019	المبلغ في 2020	نسبة تطور المبلغ
اللجنة العليا	2248	2554	%14	772	1850	%140
اللجان الوزارية	883	1235	%40	314	408	%30
اللجان الخاصة*	294	328	%12	810	1329	%64
اللجان الجهوية	2221	2075	%07-	726	829	%14
اللجان البلدية	194	121	%38-	61	40	%34-
اللجان الداخلية للمؤسسات العمومية	880	630	%28-	203	157	%23-
لجان المشتريات	2579	2455	%05-	266	259	%03-
الجملة	9299	9398	%01	3155	4875	%55

يلاحظ التطور الهام في مبالغ الصفقات المعروضة على اللجنة العليا و اللجان الوزارية و اللجان الخاصة مما يعكس أهمية المشتريات التي تولت المصالح المركزية ابرامها .

توزيع مبالغ الصفقات حسب اختصاص لجان مراقبة الصفقات ولجان المشتريات وطبيعة الهياكل العمومية سنة 2020

الوحدة مليون دينار

الهياكل العمومية ولجان مراقبة الصفقات ولجان المشتريات	اللجنة العليا	اللجان الوزارية	اللجان الخاصة **	اللجان الجهوية	اللجان البلدية	لجان المؤسسات العمومية	لجان المشتريات	الجملة
المبلغ	1538	321	1329	204	-	-	64	3459
النسبة *	44%	%9	%38	6%	-	-	2%	100%
المبلغ	240	71	-	198	-	-	83	752
النسبة *	32%	9%	-	26%	-	21%	11%	100%
المبلغ	1	5	-	352	-	-	49	408
النسبة *	0%	1%	-	86%	-	-	12%	100%
المبلغ	70	9	-	73	40	-	61	255
النسبة *	27%	4%	-	%29	%16	-	%24	%100
المبلغ	1850	408	1329	829	40	157	259	4875

*النسبة من جملة مبالغ صفقات الهياكل العمومية المعنية